

# PHOTO TRAVEL

FOTOGRAFIE DE NATURĂ | CĂLĂTORIE | WILDLIFE

nr. 1 | octombrie 2008 | 11 lei

[www.phototravel.ro](http://www.phototravel.ro)

Mihai Moiceanu

## HIMALAYA

oameni și munți

profil  
NEIL MCINTYRE

special  
WILD WONDERS  
OF EUROPE

fotolocație  
LACUL SFÂNTA ANA

practic  
FOTOGRAFIA PANORAMICĂ



6 424364 100001 01





# Protejează-te !

> Genți, rucsacuri, huse.



## Rucsac Tamrac 5588 Expedition 8X

Expedition 8x este cel mai mare rucsac al seriei Tamrac, dedicat celor ce au nevoie sa transporte un echipament foto impresionant. Compartimentul central ofera datorita materialelor un maximum de protectie si este perfect configurabil prin sistemul cu arici al despartitoarelor.

- Poate acomoda multiple body-uri SLR si o intreaga gama de obiective si flashuri. In plus beneficiati de spatiu special gandit pentru transportul filtrelor si al accesoriilor necesare oricarui fotograf.

- Pe langa materialul rezistent la apa, toate fermoarele beneficiaza deasemenea de protectie impotriva apei si umezelii.

- Compartimentul dedicat transportului laptopului poate acomoda un 17" si asigura acces rapid fara a deranja echipamentul foto si protectie la socuri si intemperii.

- Buzunarele frontale de tip "aripioara" sunt de asemenea protejate de apa si va asigura acces rapid la micile accesorii stocate (filtre, carduri, baterii etc). Intre aceste buzunare avem sistemul de prindere al trepidului, gandit astfel incat sa nu incomodeze accesul in restul rucsacului.

- Harnasamentul este special gandit pentru a distribui in mod egal greutatea si a asigura maximul de confort in timpul transportului. Pe langa toate acestea, puteti monta in chingile special construite, accesorii suplimentare cum ar fi tocure pentru obiective, holdere, sticluta cu apa etc.



### Specificatii:

- Rezistent la apa
- Fermoare Protejate
- Volumul 23.3 l
- Dimensiuni Interne: 28 x 16 x 52 cm
- Dimensiuni externe: 33 x 34 x 56 cm
- Compartiment laptop pana la 17" diagonala
- Greutate: 3293 g

echipament foto & video



Str. Vigilenței, nr.7, sect. 5, București



© Dan Dinu

*Povestea începe cu un drum și un călător. Nu se cunosc și nu s-au mai întâlnit, dar istoria lor se va putea scrie repede, încă de la primii pași. Drumul va oferi locuri inedite și povestea altora ce au colindat pe el. Călătorul va oferi experiența și pasiunea petrecută în incursiunea lui.*

Photo Travel își propune să fie o revistă care să te îndemne la privit și fotografiat în natură, care să te ajute să vezi lumea prin ochii altora, dar care să te lase în același timp să îți construiești propria viziune. Photo Travel te încurajează să scrii, să citești și să privești, despre și la lumea care te înconjoară.

Nicidecum întâmplător, drumul va începe de pe înălțimile himalayene pentru o vedere panoramică a locurilor ce ne înconjoară. Asemeni rugăciunilor de pe mantrele nepaleze,

ne vom lăsa purtați de vânt pentru a descoperi lumea prin ochii celor care o fotografiază.

Drumul suntem noi. Călătorul ești tu. Photo Travel este călătoria în sine.

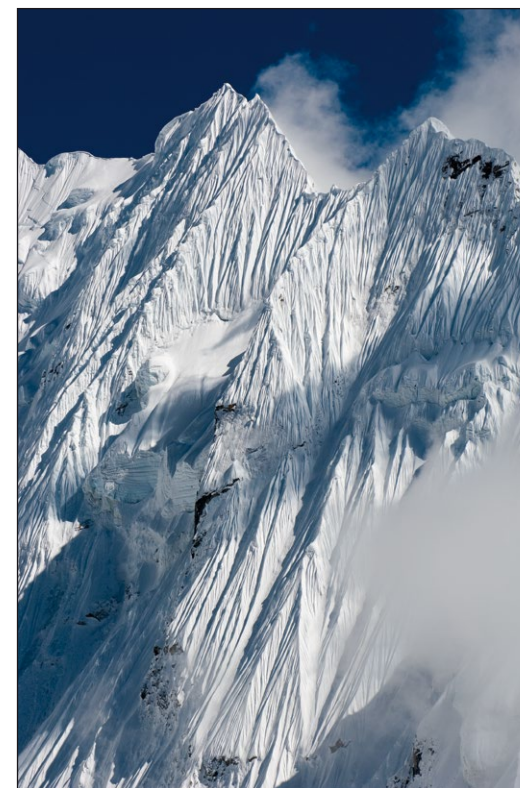
Dan Dinu

www.dandinu.net  
dandinu@phototravel.ro



# CUPRINS

- 6 **INFO** | Știri și evenimente din lumea fotografiei
- 19 **INTERACTIV** | Rareș Pulbere Bogdan Turtoi
- 24 **FOCUS** | Mihai Moiceanu - Himalaya, oameni și munți
- 42 **PROFIL** | Scoția lui Neil McIntyre
- 60 **SPECIAL** | Wild Wonders of Europe
- 66 **FOTOLOCAȚIE** | Lacul Sfânta Ana
- 83 **ECHIPAMENT** | Despre drumeție
- 86 **PRACTIC** | Fotografia panoramică
- 96 **CONCURS** | Tema lunii octombrie - "MONTAN"



**foto copertă:** Mihai Moiceanu

**locație:** Himalaya, Nepal

## PHOTO TRAVEL

**redactor șef** dan dinu  
**redactor** roxana comnac  
**design & dtp** mihai muntean  
**corectură** andreea bell  
**colaborator** bogdan florescu  
**management** dragoș giurgiu  
**marketing** ovidiu todoran

0721 278 608

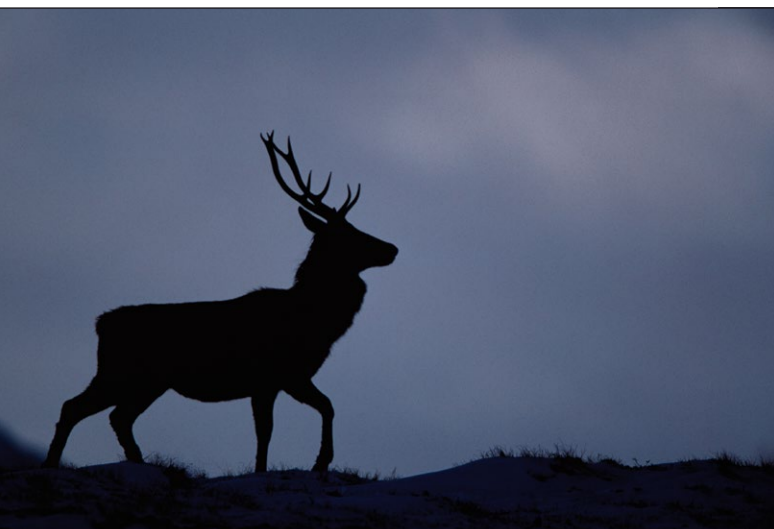
[ovidiutodoran@phototravel.ro](mailto:ovidiutodoran@phototravel.ro)

**contact** BRAȘOV, str. Griviței nr.84-90  
bl.12, sc.A, ap. 6, 500198  
tel/fax 0368.460.932  
[contact@phototravel.ro](mailto:contact@phototravel.ro)  
[www.phototravel.ro](http://www.phototravel.ro)

**tipar** rh printing

**distribuție** inmedio  
hiparion distribution  
rodipet

**ISSN** 1844 - 8852



© Neil McIntyre



© Mihai Moiceanu



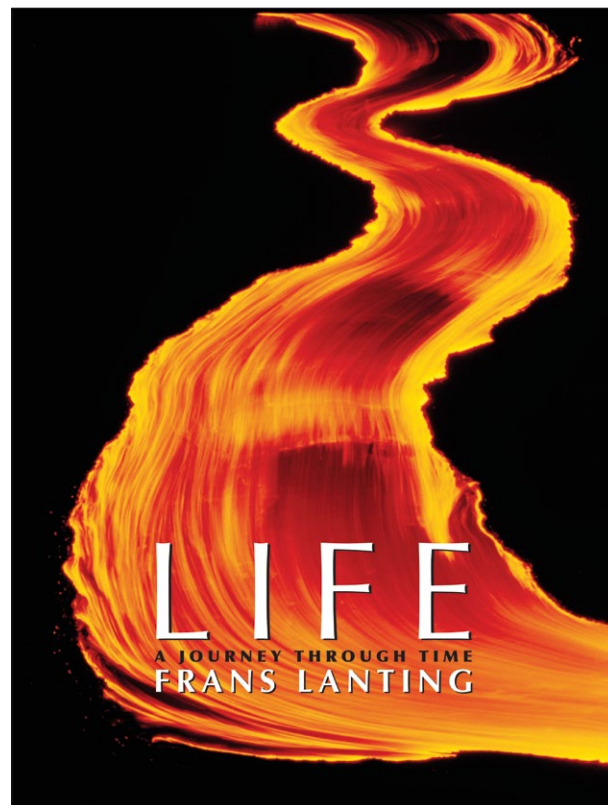
Photo: Peter Cairns / [www.wild-wonders.com](http://www.wild-wonders.com)



© Dan Dinu

Toate drepturile asupra materialelor apărute în revistă aparțin SC PHOTO TRAVEL SRL și nu pot fi reproduse, parțial sau integral, fără acordul scris al acesteia.





## LIFE O călătorie în timp

Proiectul lui Frans Lanting "Life: A Journey Through Time" este o interpretare lirică a evoluției vieții de pe Terra, de la origini și până în prezent. Această remarcabilă călătorie este surprinsă într-o carte ilustrată cu peste 175 de fotografii color, însoțite de descrierile și poveștile care le-au declanșat. Linia timpului, reconstruită minuțios de fotografii, este completată printr-un concert multimedia, o expoziție permanentă și un website educațional.

Ideea proiectului a prins contur în urma unei expediții fotografice desfășurate pe o plajă din New Jersey pentru studiul crabului-potcoavă (Limulus polyphemus), un artropod străvechi de peste sute de milioane de ani. Acela a fost momentul în care Lanting a realizat că toate creaturile sunt ferestre spre trecut și dovezi ale modului în care timpul a modelat viața pe planeta noastră. Ceea ce a urmat a fost o misiune fotografică provocatoare, bazată pe explorarea și documentarea asupra evoluției organismelor de pe fiecare continent. Rezultatul - LIFE - făcut public în anul 2006, continuă să se bucure de apreciere la nivel mondial.

Documentarul fotografic de impact, ce glorifică frumusețea magică și miracolul continuității vieții pe Pământ, poate fi vizionat și pe adresa web: [www.lifethroughtime.com](http://www.lifethroughtime.com).

Frans Lanting este cunoscut drept unul dintre cei mai buni fotografi de natură din lume. Munca sa este recunoscută internațional, apărând în expoziții, cărți și reviste de specialitate. Pe parcursul ultimelor două decenii, el s-a orientat spre studiul evoluției vieții sălbatice și a relațiilor dintre specii pe o arie extinsă de la Amazon la Antarctica. Fotografiiile și cărțile sale au sporit interesul pentru protecția biodiversității, amenințate cu dispariția, din diverse colțuri ale Pământului.



[www.phototour.ro](http://www.phototour.ro)

Expediții fotografice în Himalaya special concepute pentru pasionații de fotografie. Împreună cu Mihai Moiceanu vă invităm la o aventură fotografică în Nepal și Tibet. Cu mașini 4x4 sau în ture de trekking, expedițiile oferă fiecărui participant subiecte inedite: portrete de reportaj, peisaje alpine cu optimizări Himalayei, temple hinduiste, stupe și mănăstiri buddhiste, călugări sau șamani.

Expedițiile sunt concepute pentru fotografii începători sau avansați deopotrivă. O experiență unică ce merită trăită și apoi povestită cu imagini fotografice.



# WORKSHOP PENTRU FOTOGRAFI

Tarif special!

**EPSON PRINT ACADEMY din 13 decembrie costă doar 200 lei!  
De luna cadourilor!**

Parteneri:



Organizator:



Contact: +4 0763 654 920

[www.printacademy.ro](http://www.printacademy.ro)

## FOTONATURIS 2008 Debut în Portugalia

Până în data de 26 octombrie 2008, orașul portughez Leiria este gazda ediției inaugurale a Festivalului Internațional al Fotografiei de Natură "Fotonaturis".

Evenimentul, lansat pe 20 septembrie, dorește să promoveze fotografia portugheză de natură, urmărind direcțiile și stilurile de abordare actuale.

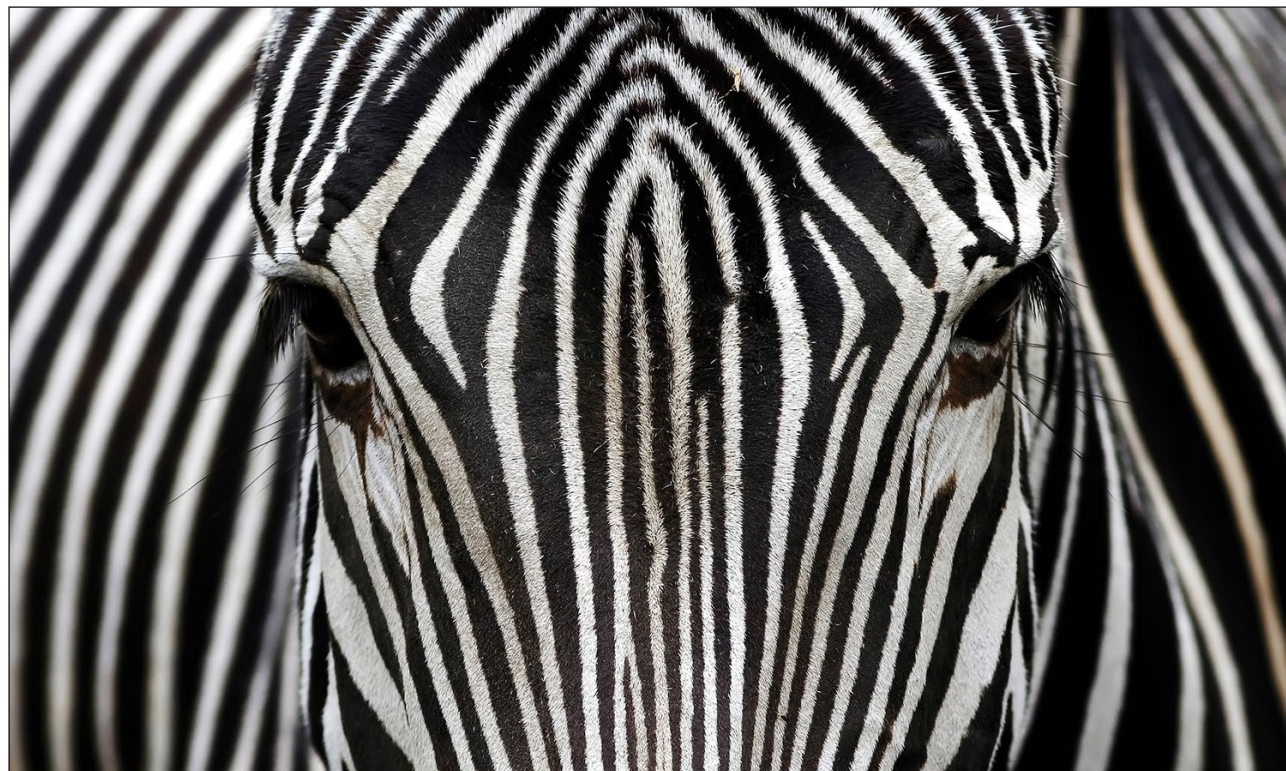
Programul special, clasificat astfel de către organizatori, include seminarii de fotografie, prezentări de proiecte internaționale, expoziții outdoor, proiecții foto-video și dezbateri susținute de către fotografi cunoscuți. Dintre personalitățile participante enumerăm: Frans Lanting (S.U.A.), Staffan Widstrand (Suedia), José B. Ruiz (Spania), Peter Cairns (Scoția), Nial Benvie (Scoția), Steve Bloom (U.K.), Jan Vermeer (Olanda), Ingo Arndt (Germania), Paul Nicklen (Canada), Manuel Presti (Italia) alături de membrii Asociației Spaniole a Fotografilor de Natură (AEFONA).

Festivalul este o inițiativă a portalului independent de fotografie [Fotonaturis.org](http://www.fotonaturis.org) în colaborare cu Camera Municipală din Leiria.

Detalii se pot găsi pe site-ul: <http://festival.fotonaturis.org>.







© Thorsten Schrader; prin amabilitatea Sony World Photography Awards

## SONY WORLD PHOTOGRAPHY AWARDS

Turul global 2008 - 2009 "Descoperind o lume de imagini"

Continuând succesul înregistrat în anul inaugural, Sony World Photography Awards poartă spectacolul în imagini prin marile capitale ale lumii.

Pe 26 iunie 2008, Sony World Photography Awards a lansat la Centrul de Arte Frumoase BOZAR din Bruxelles, turul global "Descoperind o lume de imagini", un circuit spectaculos de promovare a câștigătorilor competiției din anul acesta.

Între iunie 2008 și aprilie 2009, cele mai bune 97 de imagini ale secțiunilor deschise fotografiilor profesioniști vor străbate într-o expoziție itinerantă S.U.A., Asia, Australia, Estul și Vestul Europei, Africa și America de Sud. Vizitatorii vor avea parte și de o experiență multimedia aparte, constând în proiecția unui film omagial adus lui Phil Stern (S.U.A.), câștigător al Premiului "Legacy Award" pentru contribuția adusă la dezvoltarea industriei fotografice.

Competiția și-a celebrat câștigătorii pe 24 aprilie 2008, într-o ceremonie grandioasă desfășurată la Palais des Festivals din Cannes.

Imaginile premiate au fost selectate de comisia onorifică a festivalului, alcătuită din profesioniști ai domeniului, dintre care amintim pe: Nan Goldin, Bruce Davidson, Tom Stoddart, Elliott

Erwitt și Martine Franck.

Câștigătorul categoriei fotografi profesioniști 2008 - secțiunea natură - a fost desemnat Giacomo Brunelli (Italia) iar pentru categoria amatori a fost anunțat Thorsten Schrader (Germania - *foto*).

Conceptul inițial al World Photography Awards a fost lansat la Cannes, în toamna anului 2005 de către Scott Gray. Începând din acel moment s-a creat un standard de calitate pentru viitorul fotografiei.

Sony World Photography Awards a devenit recunoașterea internațională adusă celor ce excelează în fotografie, fie ei profesioniști sau amatori. Este un spectacol internațional care abordează 11 categorii, de la abstract, advertising, arhitectură, modă, muzică/spectacol, și până la fotografia de natură, nud, portret, foto-jurnalism/documentar, știință, sport.

Înscrierile pentru ediția din 2009 au început la data de 22 septembrie și se vor încheia în 31 decembrie 2008. Câștigătorii vor fi anunțați în cadrul festiv de la Cannes, vineri, 17 aprilie 2009.

Pentru a vă putea înscrie în concurs trebuie să completați formularul disponibil on-line, urmând instrucțiunile postate pe:

[www.worldphotographyawards.org](http://www.worldphotographyawards.org).

Hotel "Lacul Ursu"  
Sovata, str. Bradului nr. 10,  
jud. Mureș, cod 545500  
Telefon: 0265-577.145  
Fax: 0265-577.146  
e-mail: rezervari@laculursu.ro  
[www.laculursu.ro](http://www.laculursu.ro)



**Lacul Ursu**  
HOTEL  
\*\*\*

# Hotel "Lacul Ursu"

În mijlocul dealurilor împădurite care înconjoară Sovata, la o aruncătură de băț de lacul care a adus faima stațiunii, Hotelul "Lacul Ursu" știe să fie gazda primitoare care te face să apreciezi liniștea și aerul minunat al acestor locuri.



 <p style="background-color: #0070c0; color: white; padding: 5px; text-align: center;"><b>27 camere</b></p>	 <p style="background-color: #0070c0; color: white; padding: 5px; text-align: center;"><b>Restaurant 80 locuri</b></p>	 <p style="background-color: #0070c0; color: white; padding: 5px; text-align: center;"><b>2 săli de conferințe</b></p>	 <p style="background-color: #0070c0; color: white; padding: 5px; text-align: center;"><b>Club &amp; Saună</b></p>
<p>TV Telefon Minibar Acces Internet Băi cu cabine de duș</p>	<p>Meniu ardelenesc Meniu internațional Sortiment bogat de băuturi</p>	<p>Capacitate 30 + 60 locuri Sistem audio Ecrane plasmă</p>	<p>Biliard Tenis de masa Remi, șah, table Închiriere ATV Saună</p>



## WILDLIFE PHOTOGRAPHER OF THE YEAR

Ediția 2008

Concursul Wildlife Photographer of the Year, al Muzeului de Istorie Naturală din Londra și al revistei BBC Wildlife, este liderul internațional în ceea ce privește reprezentarea artistică a lumii naturale.

Ceremonia de desemnare a câștigătorilor se va desfășura la sfârșitul lunii octombrie, la Muzeul de Istorie Naturală din Londra, cu ocazia celei de-a 44 ediții a prestigiosului eveniment.

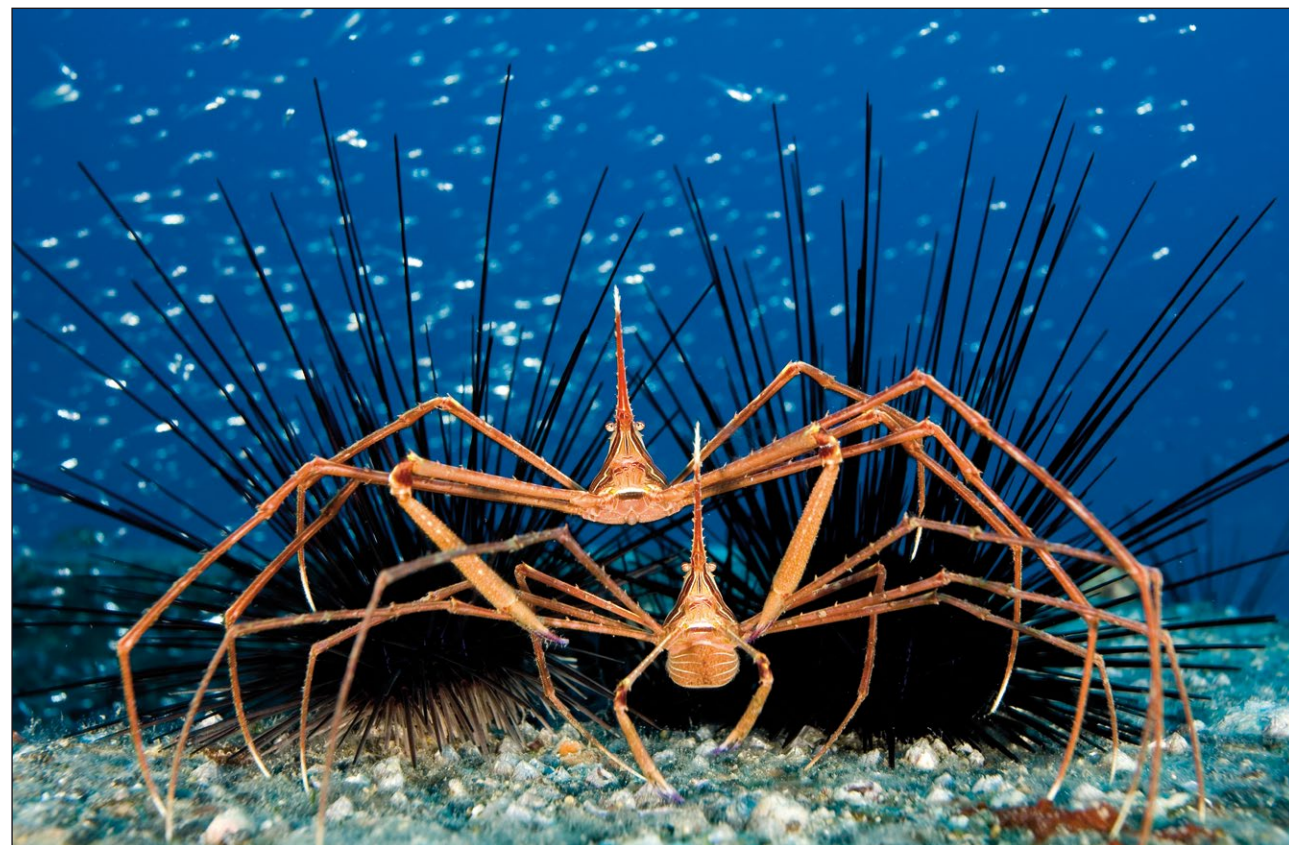
Cele mai aclamate, apreciate și premiate fotografii wildlife vor fi dezvăluite publicului într-o expoziție anuală unică, desfășurată în perioada 31 octombrie 2008 - 26 aprilie 2009.

Deschis fotografilor amatori și profesioniști, pe diferite categorii de vârstă, Wildlife Photographer of the Year joacă un rol crucial în conturarea profilului contemporan al fotografiei wildlife. Prima ediție a avut loc în 1964, lansând totodată și un îndemn la conservarea faunei. Anul acesta, competiția a atras un număr record de 32251 de imagini participante, concurenții fiind din 82 de țări.

Cele mai bune 100 de imagini vor fi expuse în galeria Muzeului de Istorie Naturală din Londra în perioada imediat următoare. După această expoziție va urma un turneu internațional de promovare. Detalii pe [www.nhm.ac.uk/wildphoto](http://www.nhm.ac.uk/wildphoto).

Una dintre cele două imagini, făcute publice de către organizatori, este cea realizată de Jordi Chias Pujol (Spania - foto) "Spider crabs - Daddy long legs", surprinsă în timpul unor scufundări în apropierea Portului Mogan din sudul insulei Gran Canaria (Insulele Canare). Fotografia ne prezintă o pereche de crabi ce au în fundal doi arici de mare. Femela crab are ouă în abdomenul umflat, iar partenerul ei o protejează; aflându-se deasupra ei și strângând-o cu cleștii. Prin acest comportament dominant, femela crab este ținută la distanță de alți masculi ai speciei. Crabii sunt deseori întâlniți împreună cu aricii de mare, de care se folosesc împotriva diversilor prădători.

"Întotdeauna am găsit comportamentul lor foarte interesant - această imagine nu este doar un portret, este o poveste", a precizat Jordi Chias Pujol.



© Jordi Chias Pujol / Wildlife Photographer of the Year 2008



Foto: Pascal Maitre/Agencur Focus

## DIVERSITATEA PLANETEI PĂMÂNT

Lumea revistei GEO

### Expoziție foto

În octombrie  
Primăria Sibiu  
Str. Brukenthal, nr. 2



Revista Geo România a vernisat în data de 1 octombrie 2008, la Sibiu, expoziția de fotografie "Diversitatea Planetei Pământ - lumea revistei GEO". Astfel, pe parcursul a două săptămâni incinta Primăriei Municipiului Sibiu va găzdui cele mai bune fotografii apărute pe parcursul anilor în publicația internațională GEO. Lucrările au fost expuse și în cadrul Muzeului Național de Geologie din București, în decursul lunii septembrie a.c., fiind apreciate și admirate de un număr mare de vizitatori.

Expoziția reunește 80 de fotografii spectaculoase ce înfățișează "Peisaje", "Viața oamenilor", "Animale" și "Știința și tehnologia" și ilustrează diversitatea planetei Pământ. Dintre autorii fotografilor, 34 de fotografi premiați internațional, amintim pe: Ingo Arndt, Roman Bezjak, Uwe George, Pascal Maitre, Christopher Pillitz, George Steinmetz, Ami Vitale, Christian Ziegler.

De mai bine de 30 de ani, reportajele pe care revista GEO le concepe cuprind, de fapt, o descriere a multitudinii de țeluri, schimbări și pasiuni de pe Terra, prin prezentarea progreselor făcute în domeniul

științei, a schimbărilor produse în curentele religioase și politice, a întrebărilor semnificative ale economiei, a utilizării resurselor, a dezvoltării populației și a tehnologiei.

Expoziția itinerantă "Diversitatea Planetei Pământ - lumea revistei GEO" a mai fost prezentă în Cehia, Slovacia, Croația, Spania și Bulgaria, urmând ca, după România, să își continue traseul în Ungaria și Finlanda.

Mai multe informații pe site-ul revistei:  
[www.geomagazin.ro](http://www.geomagazin.ro)

### informații

Perioada: 01.10.08 - 15.10.08  
Locație: Primăria Municipiului Sibiu - Str. Samuel Brukenthal nr. 2, Sibiu  
Expoziția este cu intrare liberă.



## FESTIVAL DE FOTOGRAFIE

### O invitație la Lünen

Festivalul Internațional al Fotografiei de Natură, găzduit anual de GDT, își va deschide porțile pentru cea de-a 16 oară, în Germania, la Lünen. Astfel, între 24 și 26 octombrie 2008, fotografiile de natură și participanții din întreaga lume sunt așteptați la acest eveniment de referință în domeniu.

Care sunt temele actuale de interes legate de conservarea biodiversității, cum să te auto-promovezi eficient și să-ți gestionezi imaginea prin intermediul internetului, sau care sunt cele mai recente tehnologii din domeniul fotografiei wildlife sunt câteva dintre întrebările care își vor găsi răspuns în cadrul prezentărilor susținute de fotografi cu renume internațional.

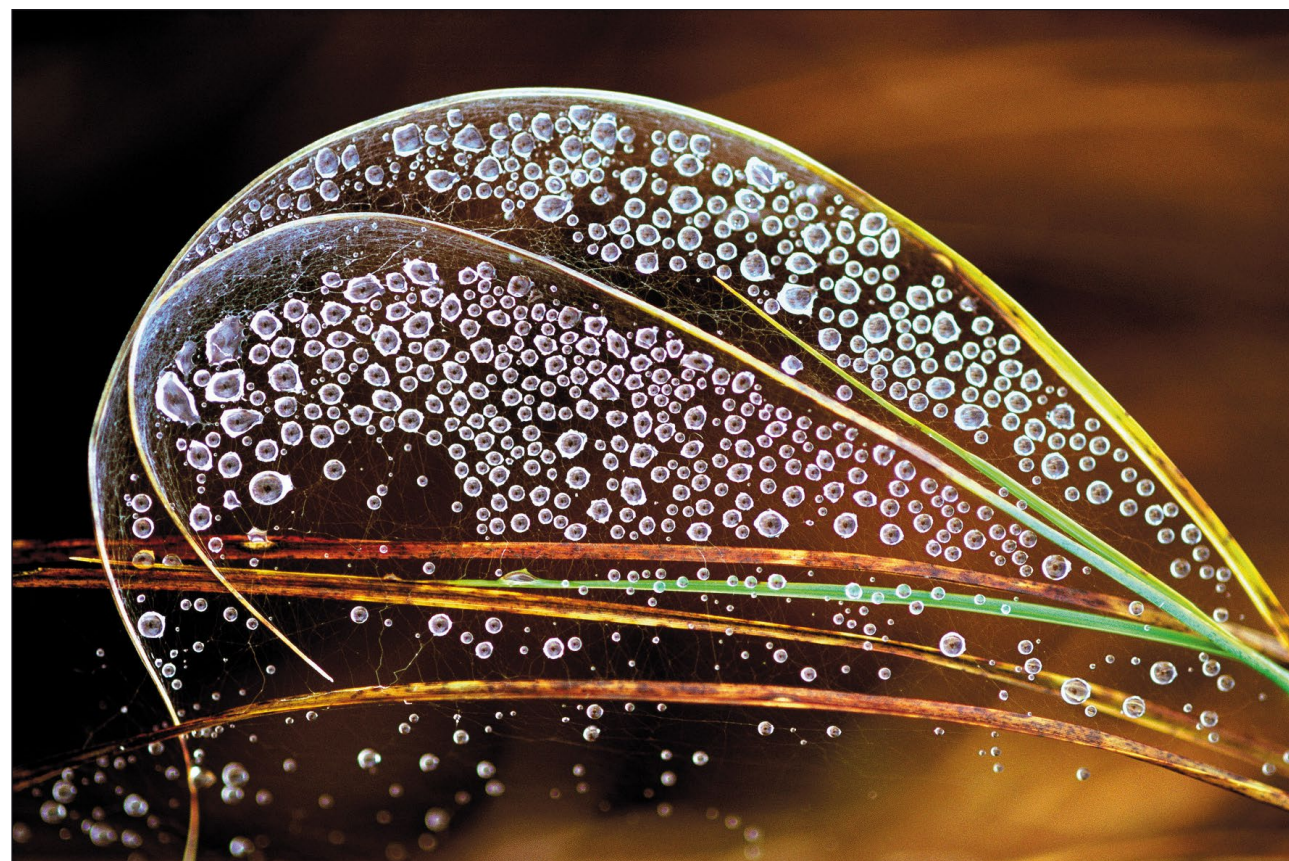
Dintre invitații care au confirmat participarea menționăm pe Klaus Nigge (DE, membru GDT) care va susține un seminar despre vul turul filipinez, o prezentare ilustrată cu imagini sugestive pentru stilul de viață al acestei



© Frank Kovacs (VTNÖ), GDT International Nature Photography Festival 2008



© Sergey Gorshkov, GDT International Nature Photography Festival 2008



© naturArt, GDT International Nature Photography Festival 2008

păsări spectaculoase; Milán Radisics (HU) ce va vorbi despre peisajul Muntenegrului, țara cu cel mai lung (82 km) și adânc canion (1300 m) din Europa, al doilea ca mărime din lume - Tara Canyon din Parcul Național Durmitor; fotografiile de natură Orsolya Haarberg și Erlend Haarberg (NO) ce vor prezenta proiectul "Laponia - Alaska Europei". De asemenea, mai sunt așteptați și reprezentanți ai VTNÖ - Asociația Fotografilor de Wildlife din Austria.

Lista completă a invitațiilor și programul complet al seminariilor se pot găsi pe site-ul festivalului [www.gdtfoto.de](http://www.gdtfoto.de).

Programul festivalului mai include expoziții personale, prezentări de produse foto și un târg cu cele mai recente echipamente foto-video. Pe parcursul festivalului vor fi anunțați câștigătorii competițiilor "GDT European Wildlife Photographer of the Year 2008" și "Fritz Pölking Award 2008". Imaginile premiate vor putea fi admirate în expoziții permanente.

Atmosfera plăcută a festivalului va oferi vizitatorilor oportunități de a purta dialoguri cu fotografiile de natură de pretutindeni și de a stabili legături cu reprezentanți ai asociațiilor de profil.

Aproape în fiecare țară există o organizație a fotografilor de wildlife. Germania este reprezentată de GDT (Gesellschaft Deutscher Tierfotografen) sau Societatea Germană a Fotografilor de Wildlife. Este cea mai mare organizație de acest tip din Europa, având reputația unui for care stabilește excelența în fotografia wildlife. A fost înființată în anul 1971 și numără la ora actuală aproximativ 860 de membri din 15 de țări.

Scopul GDT este acela de a oferi o mai bună înțelegere a naturii și de a promova conservarea biodiversității făcând apel la puterea de expresie a imaginilor. Atât expozițiile desfășurate în țară și în străinătate, festivalul internațional al fotografiei de natură ce numără participanți din întreaga lume, competiția "European Wildlife Photographer of the Year", seminariile, cărțile, cât și propria revista "Forum Naturfotografie", devin mijloace de a ilustra aria de interese a GDT, dar și de a releva standardele impuse de fotografia wildlife europeană.

Evenimentele și expozițiile organizate de GDT sunt posibile datorită sprijinului acordat de Ministerul Federal German pentru Protecția Mediului, Conservarea Naturii și Siguranță Nucleară.



Înscrierea în GDT este deschisă oricărui fotograf amator sau profesionist pe baza unei portofolii și a achitării unei taxe de înscriere în asociație. Dintre membrii actuali enumerăm pe: Frans Lanting, Klaus Nigge, Norbert Rosing, Ingo Arndt, Winfried Wisniewski, Dietmar Nill, etc.

## proiectele GDT

- "Festivalul Internațional al Fotografiei de Natură";
- Seminariile despre tendințele fotografice contemporane
- Revista de fotografie "Forum Naturfotografie"
- Concursul "GDT Nature Photographer of the Year"
- Concursul "GDT European Wildlife Photographer of the Year"
- Expoziția "European Wildlife Photographer of the Year"
- Catalogul anual al expoziției "European Wildlife Photographer of the Year"



© Klaus Nigge (GDT), GDT International Nature Photography Festival 2008



© Erlend Haarberg, GDT International Nature Photography Festival 2008



© Gisele & Manfred Delpho (GDT), GDT International Nature Photography Festival 2008



© Himrich Bäsemann, GDT International Nature Photography Festival 2008



## P Accesorii foto pentru călătorie



Un fotograf, indiferent de modul cum abordează arta fotografică, la nivel profesional sau la nivel de hobby, în afară de aparatul foto, are nevoie în călătoriile sale de câteva piese de rezistență din arsenalul accesoriilor foto. În continuare vă prezentăm câteva accesorii care vă ajută să vă organizați mai bine, vă protejează echipamentul și vă facilitează deplasarea în călătorii, chiar și atunci când transportați numai o parte din echipamentul fotografic.

1. Rucsacul, un obiect pe care toți amatorii de călătorii îl iubesc. Dacă mai vorbim și de un rucsac foto, atunci cu siguranță vom face fotografii fericiți, deoarece aceștia își pot transporta acum ușor echipamentele foto, lucrurile personale, având mâinile libere pentru a surprinde cu aparatul foto culmile semețe ale munților.

Rucsacul DR 467 din colecția DPS Urban Futuristic de la Kata este un rucsac foto multifuncțional pentru un DSLR cu 3-4 obiective și accesorii foto, echipamente ajustabile în compartimentul central inferior. Compartimentul superior este destinat lucrurilor personale, iar suportul pentru trepied este situat în exterior. Include și compartiment pentru laptop, cât și husă de ploaie.

Partea frontală a capacului inferior este prevăzută cu TST pentru a proteja echipamentele. Rucsacul dispune de multe buzunare prevăzute cu fermoar pentru depozitarea accesoriilor foto mărunte și/sau a lucrurilor personale. La mâner are ieșire pentru căștile unui MP3 player, având destinat pentru acesta un compartiment special în interiorul rucsacului. Materialul din care este confecționat este impermeabil, iar pentru ploi torențiale are și husă de ploaie. Opțional se poate introduce și troler. Este de asemenea foarte ergonomic. Partea din spate este prevăzută cu un material care nu menține transpirația atunci când este purtat pe spate. Totul la un preț accesibil pentru orice fotograf: 95 euro (TVA inclus).

2. Monopiedul foto este mult apreciat de către fotografi, datorită faptului că este foarte ușor de transportat. Piesa de rezistență o reprezintă monopiedul Traveller de la Gitzo, confecționat 100% din carbon 6X, care este foarte ușor și stabil, cântărește 0,780 kg și suportă 25 kg. Fiind alcătuit din 6 secțiuni se strânge până la 43 de cm, acest lucru făcându-l un partener excelent de călătorii. Înălțimea maximă până la care urcă cu coloana ridicată este de 153 cm. Este un produs în serie limitată, unic în lume cu asemenea performanțe.

3. Husa de ploaie pentru aparatul foto. Pentru că o călătorie pe munte presupune și o vreme schimbătoare, cea mai bună soluție pentru protecția aparatului foto pe timp ploios este husa de ploaie de la Kata. Se aplică rapid și permite manevrarea cu ușurință a aparatului foto, asigurând protecție maximă față de apă și umezeală. Se potrivește pentru orice tip de aparat DSLR indiferent de marcă.

4. Kit / Trusă de curățare pentru aparatul foto și pentru obiective. Traveller Kit de la Green Clean este soluția ideală pentru călătorii. Kit-ul de curățare prin aspirație conține un spray cu aer de 150 ml cu un ventil tip aspirație, ușor de folosit și de transportat în rucsac. Cu ajutorul ventilului aspirați praful de pe senzor sau de pe obiective. În plus, puteți folosi și un set de șervețele pentru obiective.



© Răzvan Precup

## HAI LA ȚARĂ! Tradiția anotimpurilor

Organizatorii au anunțat începerea înscrierilor la cea de-a patra și ultima etapă a acestui amplu proiect, ce urmărește imortalizarea vieții diverselor comunități rurale sub semnul celor patru anotimpuri. Tabăra de creație fotografică dedicată toamnei se va desfășura în perioada 24-26 octombrie 2008, într-un sat pitoresc al județului Brașov și va reuni 10 tineri

pasionați de fotografie. Termenul limită de înscriere este 14 octombrie. Mai multe detalii pot fi aflate accesând [www.hailatara.ro](http://www.hailatara.ro).

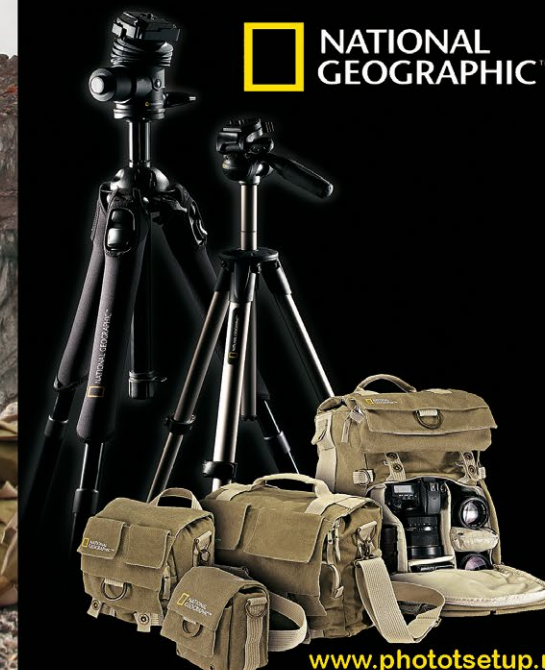
"HAI LA ȚARĂ! Tradiția anotimpurilor" este o inițiativă a Eco Club Montan "Carol Lehmann" (ECOL), în parteneriat cu Centrul Județean pentru Conservarea și Promovarea Culturii Tradiționale Brașov. Scopul proiectului este de a valorifica tradițiile, peisajele și locurile neobișnuite din mediul rural, folosind arta fotografică drept mijloc de exprimare. Expozițiile, care succed toate etapele, sunt modalități de a prezenta publicului vizitator frumusețea pură a zonelor rustice.

### Iti place sa explorezi ?

Atunci esti liber  
sa-ti alegi o geanta foto/video  
National Geographic  
colectia Earth Explorer



Colectia de genti /trepiede National Geographic  
Reprezentant in Romania Simus Trading  
divizia foto - Photosetup  
[www.photosetup.ro](http://www.photosetup.ro)



[www.photosetup.ro](http://www.photosetup.ro)



Noul Nikon D90 poate să facă  
ceva ce niciun alt D-SLR din lume nu poate.



**D90**

EXPEED PICTURE CONTROL HDMI

- Senzor CMOS în format DX Nikon de 12.3 megapixeli
  - Procesare imagine EXPEED
  - Sistem de recunoaștere scenă cu funcție de detectare a feței
  - Urmărire 3-D
  - Active D-Lighting
  - Live View prin intermediul ecranului LCD VGA de 3"
  - Retușare automată în cadrul aparatului foto
  - Înregistrare inovatoare de film în format HD
- D90: nu este doar un aparat foto. Este un Nikon.



## Ai rămas fără cuvinte? **Interacționează** prin fotografie...

Aceasta este rubrica celor care cred în puterea de exprimare a fotografiei și nu ezită să facă cunoscută viziunea lor! Noi considerăm că este o provocare să descoperim imagini inedite. Știind că mai sunt și alții care gândesc la fel, am conceput INTERACTIV-ul special pentru tine.

Trimite-ne maxim 10 fotografii pe aceeași temă, iar dacă sunt reușite le vom publica în numerele următoare. Imaginile trebuie însoțite de o scurtă descriere și de câteva informații despre tine, incluzând și datele de contact. Ai libertatea de a aborda oricare dintre domeniile noastre de interes: natură, călătorie, wildlife!

CERINȚE: jpg | 1024 pixeli latura mare | 72 dpi  
e-mail: [interactiv@phototravel.ro](mailto:interactiv@phototravel.ro)



# Rareș PULBERE

## Călătorind prin Veneția

Veneția, regina Adriaticii, este un amestec incredibil de uscat și apă, străzi și alei înguste, poduri și insule, palate și piețe, oferind o atmosferă care nu poate fi găsită nicăieri altundeva în lume.

Am ajuns în frumoasa Veneție extrem de entuziasmați, probabil ca și restul miilor de turiști care vizitează orașul în fiecare zi.

Din păcate, odată puși față în față cu cozile interminabile, agitația și străzile extrem de pline, acest entuziasm a început să scadă. Deși teoretic eram în afara sezonului, Veneția era plină de hoarde de turiști, așa că am decis să lăsăm străzile vestite, căile bătute de majoritatea turiștilor și să ne afundăm pe aleile lateralnice, mult mai puțin umblate. Am ajuns astfel să cunoaștem o parte mult mai liniștită și mai puțin comercială a orașului lagunar, lucru pe care îl recomand oricărui turist care vrea să simtă cu adevărat aromele Veneției.

Conform unor statistici, 50% din turiștii de aici nu ajung să vadă mai mult decât Piața San Marco. Probabil că majoritatea dintre ei nu vor ști niciodată ce înseamnă cu adevărat Veneția. Minunile arhitecturale pe care le întâlnești peste tot, bisericile importante pline de istorie, piațetele înconjurată de case colorate creează locul ideal pentru orice împătimit al istoriei. Nu cred că exagerez când spun că întreaga Veneție este un adevărat muzeu în aer liber.

Rareș Pulbere | Brașov  
[www.rares-pulbere.com](http://www.rares-pulbere.com)







## Bogdan TURTOI

### La Șirnea

Îmi doream să ajung iarna la munte, departe de aglomerația stațiunilor montane, într-un loc în care să predomină liniștea, să mă pot relaxa și să fac niște fotografii; consumând astfel din pasiunea care mă copleșeste de ceva vreme.

Am urmat sfatul câtorva prieteni cu care împart aceeași patimă și m-am hotărât să merg în satul Șirnea, aflat la sud de Țara Bârsei, în culoarul Rucăr-Bran, bine tăinuit printre dealuri. Cunoscut ca primul sat turistic din România, a reușit datorită bunei așezări, să păstreze simplitatea și unicitatea unui sat de munte. Casele sunt împrăștiate pe dealuri, multe fiind părăsite și lăsate în voia sorții. Zona este liniștită și priveliștea ce se deschide către Munții Bucegi și Piatra Craiului, este de o splendoare rar întâlnită. Brusc simți că te afli într-un loc perfect de unde nu ai vrea să pleci niciodată.

Două zile am bătut la pas dealurile și ulițele satului în căutare de cadre reușite. Ninsese de curând și omătul era proaspăt și adânc. Ca fotograf dar și ca turist, mă aflu în locul ideal. Contrastul dintre zăpada și lemnul vechi, înnegrit, din care sunt făcute casele, te face să vezi totul în alb-negru.

Plecat la drum pentru relaxare și fotografie, am reușit împletirea perfectă a celor două. Zona impresionantă m-a făcut să îmi doresc să mă întorc cât mai curând pe aceste meleaguri, unde sper să găsesc același sat de munte unic, fără intervenții moderne.

Bogdan Turtoi | Mangalia  
[www.bogdanturtoi.blogspot.com](http://www.bogdanturtoi.blogspot.com)







*"Nepalul este o țară în care deplasarea se face în special pe jos. [...] Ritmul vieții este asemenea ritmului pașilor pe cărările de munte: măsurat, aparent lent dar cu eficiență maximă. La fel și nepalezii: oameni calzi, primitivi, dornici de cunoaștere și mai ales de a munci."*

*Mihai Moiceanu*

interviu: Dan Dinu  
foto: Mihai Moiceanu

# HIMALAYA

oameni și munți

Mihai Moiceanu





Steagurile de rugăciune sunt amplasate de buddhiști pe vârfurile munților, în bătaia vântului, pentru ca rugăciunile să fie purtate către zei.



## MIHAI MOICEANU

Fotograf profesionist; redactor și colaborator la diverse publicații de profil; vicepreședinte AAFR (Asociația Artiștilor Fotografi din România), președinte Fotoclub Exdeco Brașov, deținător al titlului de Excelență FIAP (Federația Internațională de Artă Fotografică) cu rang de argint; posesor al unui palmares impresionant: 28 de premii internaționale, 42 de premii naționale; expoziții personale în țară și străinătate.

[www.cameramm.ro](http://www.cameramm.ro)

**Photo Travel:** Cum a demarat acest proiect și care a fost imboldul care v-a făcut să vă doriți să mergeți să fotografiați cei mai înalți munți ai planetei?

**Mihai Moiceanu:** În Himalaya am vrut să ajung de când mă știu, de când am aflat că există. Orice om de munte privește la Himalaya ca la Mecca. E o dorință care probabil sălășluiește în sufletul oricărui îndrăgostit de munte, de natură. Expediția aceasta am plănuț-o cu câțiva ani în urmă, am adunat informații astfel că la începutul lui 2007 am demarat pregătirile efective. În toamna lui 2007 am plecat. Fotografia fiind pe primul plan, programul expediției s-a subordonat ritmului și orarului impus de activitățile fotografice. Este un mod de a călători infinit mai bogat în cunoaștere decât simpla bifare de obiective turistice.

**P.T.:** Himalaya are nu mai puțin de 14 vârfuri ce depășesc 8000 de metri. Cum se văd acestea prin obiectiv și care au fost problemele tehnice fotografice pe care le-ați întâlnit?

**M.M.:** Diferențele mari de nivel între fundul văilor glaciare și creste face ca fotografierea lor să nu fie tocmai ușoară. Trebuie găsite punctele de stație care să permită compoziții echilibrate în care vârfurile acoperite de ghețuri și versanții

Vegetația de la mari înălțimi este alcătuită din licheni, plante ierboase și câteva flori adaptate la un climat aspru lipsit de umiditate și căldură.





să fie într-o juxtapunere armonioasă. O altă problemă majoră este acoperirea unui contrast foarte puternic între albul zăpezii și zonele întunecate aflate sub linia zăpezii. Folosirea de filtre degrade este obligatorie, ca de altfel și filtrul de polarizare.

**P.T.:** Cât de lungi sunt traseele montane pe care le-ați parcurs și ce pregătire este necesară? Ați întâmpinat probleme deosebite?

**M.M.:** Au fost zile când am mers 3-4 ore dar au fost și zile de 12 ore. Traseul ales se parcurge în aproximativ două săptămâni, dar pentru o tură foto noi ne-am rezervat trei săptămâni și nu am greșit. Probleme deosebite n-au fost, doar cele obișnuite în munții înalți: aclimatizarea și ritmul de deplasare ceva mai lent. La 5000 de metri te poți aștepta oricând să ningă două, trei zile, și să stai în loc după vremea bună. De altfel, în prima fereastră de vreme bună se fac cele mai bune fotografii.

**P.T.:** Fotografiile dumneavoastră reflectă o apropiere de oamenii locului. Care este ritmul vieții în Nepal, cum sunt oamenii și cum au reușit ei să vă impresioneze?

**M.M.:** Trebuie să vă gândiți că Nepalul este o țară în care deplasarea se face în special pe jos. Poverile sunt transportate de porteri (hamali) sau

de iaci. Relieful țării nu permite existența decât a câtorva magistrale de transport auto. În rest se merge pe jos. Spre exemplu, de la Kathmandu la Lukla (2850 m alt. - de unde începe zona de trekking către Everest) se poate zbura cu avionul cam 45 de minute, sau cu mijloace terestre, cu autobuzul, o zi, iar apoi încă șase zile pe jos. Așa sunt date distanțele în ghidurile turistice ale Nepalului. Ritmul vieții este asemenea ritmului pașilor pe cărările de munte: măsurat, aparent lent dar cu eficiență maximă. La fel și nepalezii: oameni calzi, primitivi, dornici de cunoaștere și, mai ales, de a munci. Locurile de muncă sunt o problemă majoră și cine are șansa de a munci este un om fericit: își poate trimite copiii la școală, poate cumpăra îmbrăcăminte și mai ales încălțăminte. Populația Nepalului este săracă, dar cerșetori nu am întâlnit nici măcar în zonele intens bătute de turiști.

**P.T.:** Într-una dintre fotografiile, o tânără nepaleză vă pozează. Cât de inhibați au fost oamenii în fața camerei, cât de greu s-au lăsat convinși?

**M.M.:** Ca să faci portrete trebuie să intri în contact cu oamenii. Nu neapărat prin limbaj. Prin atitudine, mod de abordare, răbdare și înțelegere, pot fi sparte bariere. Dacă ești refuzat nu trebuie să insiști.







| Piața olariilor din Bhaktapur, Nepal, un loc în care meșteșugul este neschimbat de secole.







| Ghețari de versant, atârnați pe pantele abrupte ale vârfului Nuptse, 7900 m.







**P.T.:** La începutul acestui an, Edmund Hillary, cel care a reușit împreună cu Tenzing Norgay în 1953 să cucerească Everestul, a încetat din viață. Cum este văzută imaginea legendarului alpinist în Nepal?

**M.M.:** Hillary este perceput de populația de șerpași ca fiind binefăcătorul lor. Pe bună dreptate, căci Himalaya Trust este o fundație care a oferit populației locale școli, spitale, drumuri pietruite și poduri suspendate, necesare unei dezvoltări durabile (iată un concept care a fost aplicat în zonă cu mult înainte de a fi definit teoretic în spațiul european). După 40 de ani de când turismul a început să fie practicat pe văile din zona parcului natural Sagarmatha (Everestul este centrul de atracție al parcului) viața localnicilor e cu totul alta. Case solide din piatră, lodge-uri (cabane în limbajul nostru de munte) cochete pentru turiști, restaurante și mici prăvălii au adus bunăstarea unei

populații aflate până la mijlocul secolului XX într-o cruntă sărăcie. Probabil că așa a fost să fie, ca Hillary, un alpinist cu un suflet cât Everestul, să ajungă primul pe acoperișul lumii, iar faima pe care a cucerit-o să o împartă cu cei care l-au ajutat să o dobândească.

**P.T.:** Fotografiiile pe care le faceți vibrează prin culoare, iar cele din Himalaya excelează la acest capitol. În expoziția lansată în urma expediției am văzut o ușoară schimbare de stil, cu fotografii intenționat desaturate. Ce a stat la baza acestei schimbări și cum a fost aceasta primită?

**M.M.:** Practic este o schimbare de abordare pentru portretele din Nepal. Mi se par mai expresive prezentate în această manieră. Este aproape o fotografie alb-negru. Practic nu am desaturat imaginile ci am aplicat o transformare în alb-negru parțială. Ecourile au fost pozitive, căci bănuiesc că asta a intrigat de fapt.

Panoramă a vârfurilor Everest – acoperit de nori lenticulari în stânga în planul secund și Lothse în partea dreaptă. Printr-o spărtură în plafonul de nori aflat la 6000 m se pot zări două dintre cele mai mari vârfuri ale planetei.

**P.T.:** Aveți la activ două expediții fotografice mai mari, una în Patagonia de Sud și alta în Himalaya, ce au generat două expoziții apreciate. Care sunt ingredientele unei expediții fotografice reușite?

**M.M.:** O bună planificare și o studiere atentă a zonei în care vrei să mergi e esențială. Internetul, ghidurile specializate în trekking sau alpinism, sunt importante în culegerea de informații cu privire la zona montană. Ghidurile turistice, listele de discuții de pe internet oferă informații excelente despre țara de destinație văzută prin experiența călătorilor. Și așa cum spuneam o abordare în stil fotografic a traseului.

## info

Munții Himalaya sunt unii dintre cei mai tineri munți ai planetei, au o lungime de aproximativ 2500 km și o lățime ce variază între 150 și 350 km. Cele mai înalte 14 vârfuri ale lumii se găsesc în zona nordică a masivului: Everest (8848 m), K2 (8611 m), Kangchenjunga (8586 m), Lhotse (8516 m), Makalu (8462 m), Cho Oyu (8201 m), Dhaulagiri (8167 m), Manaslu (8163 m), Nanga Parbat (8125 m), Annapurna (8091 m), Gasherbrum I (8068 m), Broad Peak (8047 m), Gasherbrum II (8035 m), Shishapangma (8013 m). Nepal este o țară situată în sudul Himalayei, având graniță cu China la nord și India la sud. Aici se întâlnește o diversitate foarte mare, atât culturală cât și geografică. Pe teritoriul Nepalului se află Parcul Național Sagarmatha, inclus în Patrimoniul Mondial UNESCO, ce cuprinde și vârful Everest.





Panoramă peste valea Khumbu, drumul de acces către Everest. În stânga se înalță piramida vârfului Ama Dablam de aproape 7000 m unul din cele mai tehnice vârfuri din punct de vedere alpinistic.





După apusul soarelui există o lumină specială care se numește lumina albastră. Este lumina reflectată de cer după ce soarele a trecut de linia orizontului. Este o lumină foarte plastică cu un efect extraordinar, mai ales în zonele cu zăpadă.



**P.T.:** Dacă am încerca să facem o comparație forțată între cele două expediții, care v-a atras mai mult?

**M.M.:** Nu se pot face comparații. Mă voi întoarce în ambele locații pentru că există un potențial extraordinar care merită explorat. Practic sunt complementare ca tip de abordare. Patagonia, cu natura virgină din climatul subpolar, contrastează cu Himalaya aflată în zona tropicală, unde practic întâlnești pe o distanță de numai câțiva zeci de kilometri de la junglă la deșert alpin.

**P.T.:** Anul acesta ați lansat pe lângă workshop-urile existente, un nou serviciu fotografic. Ce ne puteți spune despre acesta?

**M.M.:** În februarie am lansat noua casă

a workshop-urilor și a noului program de ture fotografice în țară și în lume: [www.phototour.ro](http://www.phototour.ro). În 2005 am început primul workshop de fotografie din România, organizat pe baze profesionale. Timp de aproape doi ani a fost singura ofertă de pe piață. În cadrul workshop-urilor avem un suport logistic necesar învățării fotografiei într-o manieră interactivă, plăcută. Ne-am extins permanent dotarea cu calculatoare, monitoare calibrate, există un suport de curs pentru aprofundarea ulterioară a materialului predat. Pentru acest an am lansat din nou, pentru prima dată în România, ture fotografice specializate în țară și în lume: "PHOTOTOUR". Am debutat în luna iunie cu un phototour în Delta Dunării, a urmat în august unul tot în Delta, ca la această

oră să ne pregătim de primul phototour în Nepal și Tibet. Este pentru prima dată când o expediție de acest gen este organizată din România. La o asemenea anvergură totul este bine pus la punct pentru siguranța și confortul participanților. Expediția este una interactivă, vom descoperi împreună subiecte fotografice inedite, vom ajunge în tabăra de bază a Everestului de pe versantul nordic, vom vizita Potala, celebrul templu buddhist din Lhasa, sau Bhaktapur, orașul medieval (patrimoniu UNESCO), de lângă Kathmandu. Proiectul "PHOTOTOUR" nu se oprește aici. Urmează alte destinații atât în țară cât și în lumea largă pentru fotografii dornici să vadă și să cunoască planeta Terra într-un fel cu totul particular. Alături de mine sunt colegii

de la firma care asigură partea organizatorică și suportul tehnic al turelor sau al workshop-urilor fără de care o abordare serioasă nu poate exista.

**P.T.:** Ați început cu munții de la noi, ați continuat cu Tatra, Caucaz, Alpi, Anzi și Himalaya. Ce proiecte fotografice montane mai aveți?

**M.M.:** Sigur mai urmează. Așa e în firea lucrurilor. Însa, prefer întâi să le fac și apoi să povestim.

**P.T.:** La început a fost muntele, a urmat fotografia, iar acum sunt bine interconectate. Vă puteți imagina un Mihai Moiceanu fără ele?

**M.M.:** Dacă n-ar fi le-aș inventa.



Toamna și primăvara sunt anotimpurile cele mai stabile din punct de vedere meteorologic. De aceea, majoritatea expedițiilor au loc în cele două anotimpuri. Într-o zi tipică de toamnă diminețile sunt senine, spre prânz se adună norii iar spre seară aceștia se retrag în văi și dispar.



*Neil McIntyre are capacitatea de a immortaliza momentul trăit la cote maxime și de a-l reda privitorului la aceeași intensitate. Fotografiile sale ne arată o Scoție dominată de peisaje impresionante și populată de cele mai variate viețuitoare sălbatice.*

*Subiectele predilecte provin din zona înaltă și stâncoasă Highlands: păduri străvechi de pin, vâlcele, lacuri, cerbi roșii, căprioare, iepuri și cocoși de munte; dar și din regiunea vestică de coastă.*

*La o analiză atentă, imaginile realizate de Neil McIntyre prezintă studii detaliate ale vieții existente în ținutul scoțian.*

interviu: Roxana Comnac  
foto: Neil McIntyre



# SCOTȚIA

lui Neil McIntyre





**Photo Travel:** Ce reprezintă pentru Dvs. mediul natural al Scoției?

**Neil McIntyre:** Mediul natural al Scoției înseamnă foarte mult pentru mine. El reprezintă o provocare necesară în munca mea de fotograf. Încercările variate, uneori timide și evazive, de a immortaliza aspectele schimbătoare ale peisajului și faunei au dus la implicarea mea totală în a promova diversitatea inedită existentă aici. În momentul în care trebuie să-mi petrec timpul fotografiind locurile familiare și

Poziționat la câțiva metri de vizuina iepurilor, după aproape o oră de așteptare am reușit să obțin imaginea pe care o căutam.

## NEIL MCINTYRE

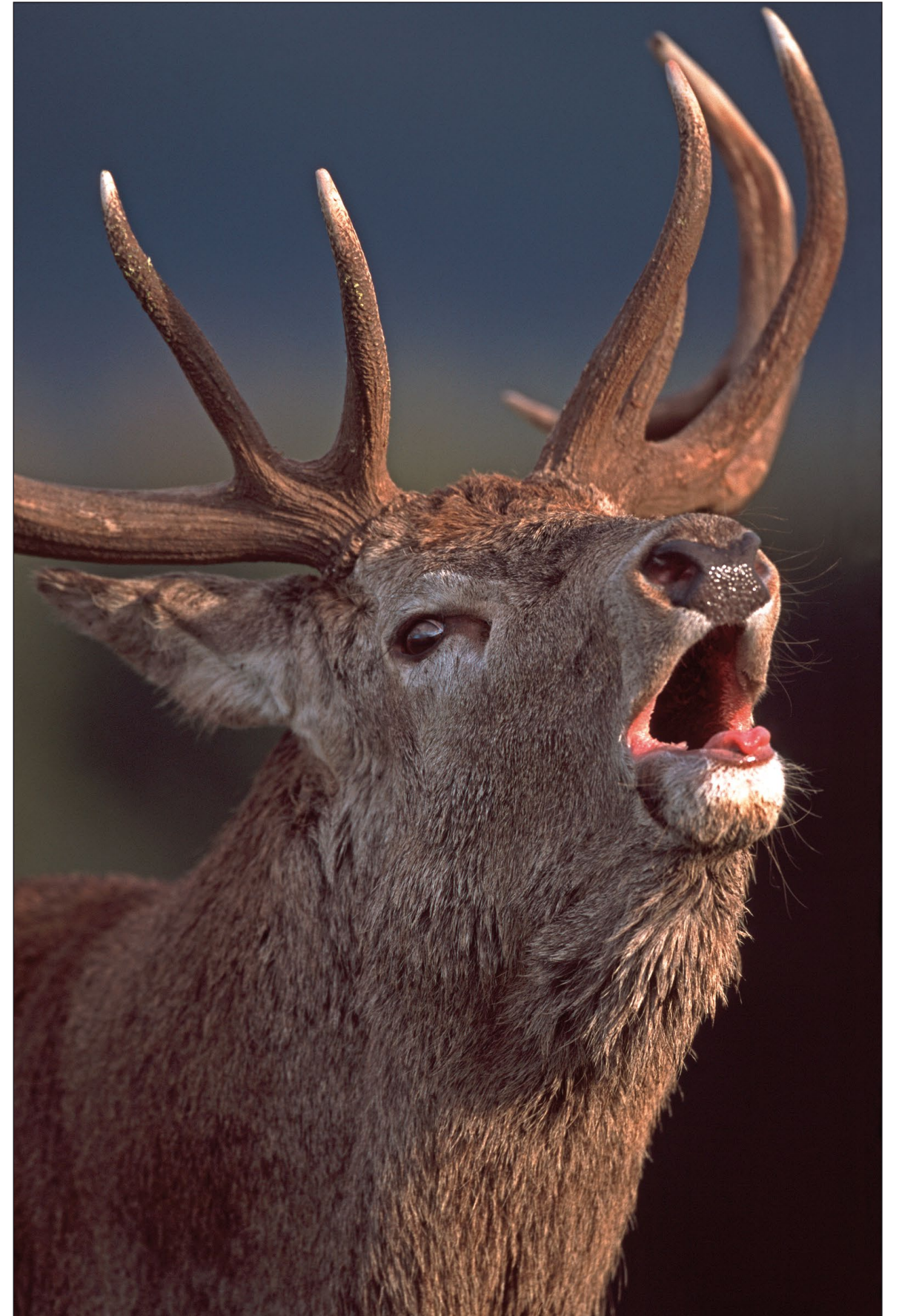
Fotograf de peisaj și wildlife, specializat în flora și fauna Scoției; premiat la mai multe ediții BBC Wildlife Photographer of the Year și câștigător al Open Category la British Deer Society 40th Photo Competition; scriitor și colaborator la revistele: BBC Wildlife, The Field, Outdoor Photography; organizator de workshop-uri și ture fotografice în Parcul Național Cairngorms.

[www.neilmcintyre.com](http://www.neilmcintyre.com)

fauna din Scoția resimt aceeași bucurie pe care ți-o oferă călătoria și vizitarea altor țări.

**PT:** Ce oportunități oferă Scoția pentru fotografia de natură?

**NM:** Cum am precizat în răspunsul anterior, Scoția are o mare varietate de specii sălbatice, de la vulturul auriu, întâlnit pe cele mai înalte creste montane, până la cerbul roșu, extrem de răspândit pe tot teritoriul țării. Printre speciile des întâlnite se numără și jderul de copac, cocoșul de munte și veverița. Partea estică de coastă și insulele Scoției sunt printre cele mai populate zone din Europa cu pasări marine precum gâsca de mare și papagalul de mare.



Cerb roșu mugind, toamna, în perioada de rut.



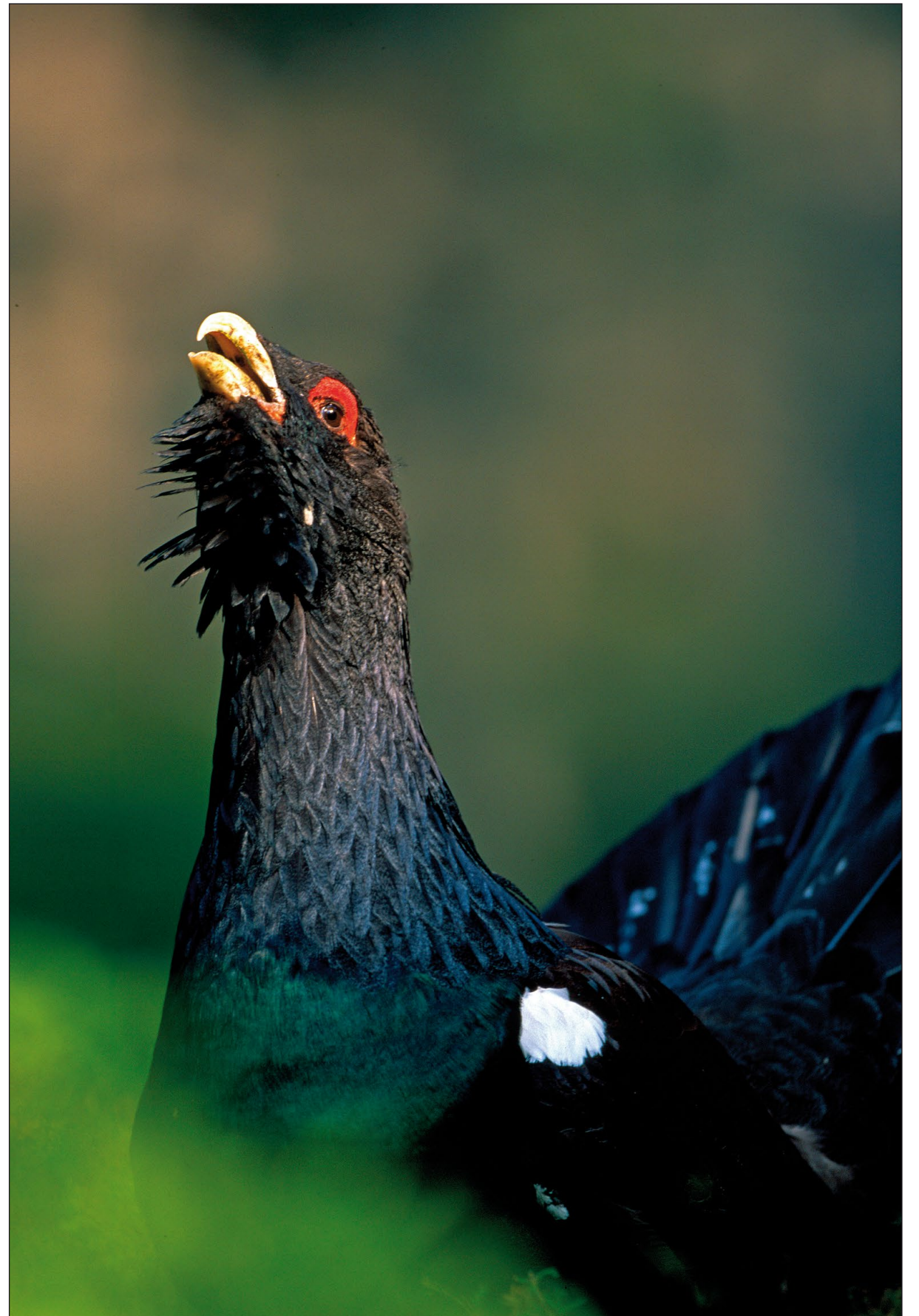


| Reflexii în lacul Garten, din Parcul Național Cairngorms.





| Jderul de copac, Parcul Național Cairngorms.



| Cocoșul de munte, Parcul Național Cairngorms.



Bass Rock, stâncă vulcanică din estuarul Firth of Forth, devine spectaculoasă prin miile de găște de mare care au colonizat-o. Iar insulele Shetland adăpostesc una dintre cele mai mari populații de vidre din Europa. De asemenea, de-a lungul coastei Scoției mai pot fi întâlnite foci și delfini, dar și câteva specii de balene.

**PT:** Vă place foarte mult să fotografiați în Cairngorms National Park. Care sunt particularitățile acestei zone? Ce anume o face deosebită comparativ cu alte habitate protejate din țara dvs.?

**NM:** Parcul Național Cairngorms este situat foarte aproape de zona în care locuiesc,

și, din fericire pentru mine, are cel mai variat peisaj din întreaga Scoție. Este dominat de Munții Cairngorms, care au un habitat subarctic, unde se află cei mai înalți munți din Scoția. La o altitudine joasă se întâlnesc câțiva dintre cei mai longevivi arbori din pădurea de pini, specii unice care sunt rar întâlnite în alte zone. De asemenea, râurile lungi care străbat parcul și lacurile răspândite în această zonă oferă o multitudine de subiecte pe care te poți concentra. Având toate acestea la îndemână nici nu trebuie să depun un efort prea mare pentru a deveni ocupat.

**PT:** Ați constatat în ultima perioadă schimbări în ceea ce privește biodiversitatea

zonei pe care o fotografiați?

**NM:** Nu am remarcat mari schimbări ale biodiversității. Poate iarna este mai puțin predictibilă decât obișnuia să fie, iar în ultimii ani nu am avut o cantitate așa mare de zăpadă, excepție fiind ultima iarnă în care s-a înregistrat o temperatură ridicată și multă zăpadă. Consider că problema încălzirii globale este un pic exacerbată și susțin că schimbările climaterice fac parte din ciclul firesc al naturii. Asta nu înseamnă că nu ar trebui redusă poluarea. O schimbare vizibilă este creșterea numărului de locuitori în această zonă, comparativ cu acum 10 ani; oamenii au mai mult timp liber, iar excursiile și

ciclismul montan au devenit foarte populare.

**PT:** Munca dvs. se concentrează atât pe fotografia wildlife cât și pe cea de peisaj. De ce ați ales aceste genuri fotografice?

**NM:** Dintotdeauna am fost interesat de faună, dar este dificil de explicat cuiva ceea ce experimentezi sau simți în acel moment. De aceea m-am gândit că pot împărtăși prin intermediul fotografiei întâmplările la care iau parte și pe care le observ. Fotografia de peisaj este o continuare firească a fotografiei wildlife, venită din dorința de a arăta natura și altora.

**PT:** În opinia dvs., ce înseamnă a fi un bun fotograf de wildlife și de peisaj?



| Munții Cairngorm încadrați de trunchiul unui pin antic.





Pădurea Rothiemurchus din Parcul Național Cairngorms |





## info

Cerbul roșu (*Cervus elaphus*), sau cerbul comun, este cea mai populară și răspândită specie de cervide a Scoției. Populația curentă este estimată la 300 de mii de exemplare, dublu față de anul 1965. Poate fi întâlnită cu precădere în Parcul Național Cairngorms (zona Highlands).

Masculii și femelele stau în grupuri separate majoritatea anului. Cervidele sunt active întreaga zi, ritmul accelerându-se seara și noaptea, probabil din cauza activităților umane din zonă. Dieta lor constă în scoarță de copac, iarbă, rogoz, arbuști și trestie. Împerecherea are loc de la sfârșitul lunii septembrie până la începutul lunii noiembrie.

În acest interval, numit și rut, masculii se întrec între ei pentru femele și pentru zonele de împerechere. Întregerile de mugit și mersul în paralel le permite acestora să se "măsoare" fără violență.

Cerbii de același rang pot să escaladeze conflictul prin încleștarea coarnelor, încercând astfel să își dezechilibreze adversarul; rezultatele sunt câteodată tragice.

După perioada de împerechere, masculii și femelele se separă. Nașterile au loc între sfârșitul lunii mai și începutul lunii iunie. Puii masculi pleacă în momentul în care ajung la vârsta de unu sau doi ani. Femelele rămân de obicei cu mamele.

**NM:** Un bun fotograf de wildlife și de peisaj trebuie să fie, mai presus de toate, perseverent și răbdător. De asemenea, trebuie să înțeleagă și să dețină cunoștințe legate de mediul natural.

**PT:** Printre activitățile desfășurate de dvs. se numără și workshop-urile de fotografie. În ce constau acestea și cum privesc participanții activitățile desfășurate în natură?

**NM:** Workshop-urile mele fotografice sunt adresate oricărui tip de fotograf, de la începătorul care se familiarizează cu tehnicile fotografice până la cel avansat care are nevoie de experiența mea pentru a obține rezultate apreciate. Practic încerc să împart ziua în funcție de ceea ce dorește clientul meu. Turele pentru fotografia de wildlife sunt limitate la două persoane. Scopul meu este ca la sfârșitul workshop-ului clientul să plece acasă cu imagini pe care nu le-ar fi putut obține singur. Cu multe persoane iau legătura prin intermediul site-ului sau pe baza recomandărilor, iar destul de mulți revin și pentru a doua și a treia oară.

**PT:** Știm că vă place să fotografiați cervidele. Cât de bine trebuie să cunoști subiectul din fața aparatului pentru a obține fotografii

inedite, care să reflecte comportamentul acestor animale?

**NM:** Cerbii se numără printre subiectele fotografice preferate. Țin minte că am văzut și admirat cerbi încă de la o vârstă fragedă, împreună cu tatăl meu, fiind și printre primele animale pe care le-am surprins când m-am inițiat în fotografie. Deja cunosc habitatele lor și locurile unde pot fi întâlnite, astfel încât sunt capabil să realizez fotografii adecvate pentru comportamentul lor. Totuși, cu cât fotografiezi mai mult un animal cu atât înveți mai multe despre el și cauți permanent noi imagini ale lui, munca ta devenind un fel de urmărire continuă.

**PT:** Ați publicat și o carte referitoare la cerbul roșu. Mai aveți și alte proiecte de acest gen?

**NM:** Din păcate nici un proiect apropiat, totuși am o idee despre cum va arăta următoarea carte. Aceasta va include capitole variate despre animalele și locurile diverse pe care le-am fotografiat amănunțit, în același mod ca pe cerbul roșu și veverițele roșii. Va fi un extras al portofoliilor mele, sintetizate într-o singură carte. Trebuie doar să finalizez și să pun această idee în practică.

**PT:** Cum relaționează fotografia și literatura în munca lui Neil McIntyre?

**NM:** Sper că în viitorul apropiat un scriitor valoros va găsi multe de spus despre munca mea. Literatura bună presupune un talent înnăscut. Eu, în schimb, scriu destul de puțin și mă concentrez mai mult pe fotografie, în așa fel încât simt dacă o fotografie corect realizată își spune povestea, necesitând puține cuvinte în descriere.

**PT:** Veverițele sunt un alt subiect preferat de dvs. Știm cu toții că sunt animale foarte jucăușe și neastâmpărate. Cum se pot obține fotografii reușite ale acestor animale?

**NM:** Alături de cerbul roșu, veverițele sunt celălalt subiect des întâlnit în fotografiile mele. Da, într-adevăr, ele sunt foarte agere și vioaie iar fotografierea lor devine o provocare, fiind foarte multe de spus despre ele. Deși drăguțe și ușor de immortalizat, nu poți realiza doar portrete ale lor, intenția predominantă este de a releva cât mai multe detalii despre comportamentul și modul lor de viață. Fără îndoială fotografia digitală mi-a permis să încerc și să obțin fotografii care se realizau greu pe film, mai ales în cazul unor viețuitoare atât de rapide cum sunt veverițele.











## info

Scoția este o țară situată în nordul Marii Britanii, cu capitala la Edinburgh, având o suprafață de 78772 km<sup>2</sup> și o populație de aproximativ 5,2 milioane de locuitori. Ea include 790 de insule, majoritatea fiind grupate în Arhipelagurile Orkney, Shetland și Hebride. Dintre cele 26 de râuri, care se varsă direct în mare, cele mai importante (Clyde, Forth și Tay) formează estuare de mari dimensiuni.

Ținutul Scoției este împărțit în trei regiuni principale: Southern Uplands, Central Lowlands și Highlands. Acestea li se adaugă Shetland și Insulele Orkney.

Highlands (Ținuturile de Sus), situate în partea nordică, reprezintă o zonă stearpă și stâncoasă ce acoperă două treimi din Scoția. Aici se înalță două lanțuri muntoase importante: Northwest Highlands și Munții Grampian. Acești munți au culmi paralele ce se desfășoară de la nord-est către sud-vest, fiind separate de o vale adâncă, numită Glen More sau Glen Albyn. Cel mai înalt vârf al Insulelor Britanice, Ben Nevis, de 1343 m, se ridică la sud de Glen More.

Parcul Național Cairngorms se află în Highlands și are 3800 km<sup>2</sup>. Este o zonă muntoasă. Patru dintre cele mai înalte vârfuri ale Scoției se află în acest parc. Parcul găzduiește foarte multe păsări, animale și plante aflate pe cale de dispariție.

Cerb roșu învăluit într-o furtună de zăpadă în Parcul Național Cairngorms.

**PT:** Ce sfaturi oferiți celor ce doresc să abordeze fotografia wildlife?

**NM:** Deși poate părea evident, prima condiție este să cunoști cum se utilizează corect camera foto, deoarece când vine vorba despre fotografia wildlife nu ai timp să te obișnuiești cu butoanele și cu setările aparatului, fiind nevoit să apeși rapid declanșatorul. Aparatele digitale

sunt mult mai ușor de folosit decât erau cele pe film, acum latura tehnică nu mai constituie o problemă. Cum am mai precizat în diverse interviuri, cunoașterea și învățarea detaliilor legate de subiect este fără îndoială cheia necesară obținerii unor fotografii bune, oferind și satisfacție celui ce le realizează. Fără îndoială că destinațiile noi înseamnă locuri și faună diversă, dar, înainte de toate,

trebuie să te perfecționezi. Pentru aceasta recomand să începi cu un loc apropiat de locuința ta pe care îl agreezi și vezi ce poți fotografia acolo. Astfel, vei avea permanent unde merge și petrece timpul, contribuind și la realizarea portofoliului tău fotografic.



# WILD WONDERS of Europe



Photo: Peter Cairns / www.wild-wonders.com

*Wild Wonders of Europe este o inițiativă fotografică lansată în mai 2008 din dorința de a arăta celor 700 milioane de europeni valorile naturale pe care le împart. Această acțiune îndeamnă la protejarea și conservarea mediului într-un mod inedit.*

*Staffan Widstrand, Managing Director, ne-a vorbit despre misiunea și scopul proiectului de a promova biodiversitatea Europei.*

interviu: Roxana Comnac  
foto: Staffan Widstrand; Peter Cairns; Florian Möllers



## STAFFAN WIDSTRAND

Fotograf freelancer din 1990; câștigător a numeroase premii la concursurile "Wildlife Photographer of the Year" și "European Nature Photographer of the Year"; participant activ în diverse proiecte, naționale și internaționale, de conservare a biodiversității; Managing director al proiectului Wild Wonders of Europe, membru asociat în ILCP (International League of Conservation Photographers) și membru fondator al Societății Suedeze de Ecoturism.

[www.staffanwidstrand.se](http://www.staffanwidstrand.se)

**Photo Travel:** Cum a început proiectul Wild Wonders of Europe? Care au fost primele etape în realizarea lui?

**Staffan Widstrand:** Împreună cu câțiva prieteni buni, fotografi, am realizat faptul că marea majoritate a europenilor nu își cunosc patrimoniul natural, acest bun comun european. Am înțeles că singura cale de a proteja ce a mai rămas din minunile sălbatice ale Europei era să ne mobilizăm și să familiarizăm publicul european cu această uluitoare și bogată moștenire, în așa fel încât europenii să aprecieze și să se bucure de natură, și, de asemenea, să aibă grijă de ea și pe viitor.

**P.T.:** Ce anume v-a încurajat să urmați această explorare europeană?

**S.W.:** Ne place să lucrăm împreună, mai ales atunci când avem scopuri comune. Este mult mai plăcut și avem imboldul de a merge mai departe. De asemenea, observăm tendința Europei de a deveni unitară, istoria scriindu-se pe zi ce trece. Patrimoniul nostru natural este baza tuturor culturilor și civilizațiilor din Europa. Dar nimeni nu vorbește despre acesta, și, cu atât mai puțin, nimeni nu se gândește la acesta. Noi ne-am hotărât să ne implicăm și să susținem conservarea naturii.

**P.T.:** Luând în considerare experiențele anterioare, de ce a uitat lumea modernă să aprecieze mediul?

**S.W.:** Nu sunt foarte sigur că lumea modernă



Photo: Florian Möllers / www.wild-wonders.com





Photo: Staffan Widstrand / www.wild-wonders.com

a uitat de mediu. În multe feluri, lumea modernă are mai multă grijă de natură decât avea până acum. Vânătoria s-a schimbat, educația ecologică are o răspândire mai amplă, iar o economie dezvoltată semnifică mai multă toleranță - indiferent dacă vorbim despre carnivore, foci, păsări de pradă sau natură în general. Este vorba, în mare parte, despre o problemă de atitudine. Fie respecti natura și mediul, fie nu. În ultima vreme s-a observat o protecție sporită a multor valori naturale. Ultimii douăzeci de ani au însemnat înființarea a mii de rezervații naturale și parcuri naționale, apariția unor noi legi pentru conservarea naturii, dar și apărarea unor zone pe care diversele guverne le distrugau uneori contra-cost.

**P.T.:** 55 de fotografi europeni profesioniști, 90 de misiuni, 44 de țări, aceste cifre devin covârșitoare pentru cineva din afara proiectului. A fost greu pentru echipa Wild Wonders of Europe să transforme aceste date în acțiune?

**S.W.:** Încă mai este dificil. Este o acțiune foarte, foarte mare. Înseamnă distracție, dar și multe săptămâni de muncă, în fiecare zi timp de câțiva ani de zile. Și încă nu am acoperit integral costurile proiectului, dar suntem foarte încrezători că, acum, când am început să arătăm potențialul proiectului, mulți întreprinzători vor dori să ni se alăture și să finanțeze această inițiativă epică. Zilnic vedem că se întâmplă câte ceva!

**P.T.:** Cum au primit fotografi implicați în proiect această provocare?

**S.W.:** Toți fotografi abordați (cu excepția a 2 din cei 57) și-au dat imediat acordul pentru participare. Aceștia sunt entuziaști și ne ajută cu diverse contacte din mass-media sau ne deschid uși către anumiți finanțatori.

**P.T.:** Sunt suficiente entuziasmul, pasiunea pentru natură și experiența fotografică pentru a te implica într-un asemenea proiect? De ce altceva ai mai avea nevoie?

**S.W.:** Toți fotografi implicați în proiectul Wild Wonders trebuie să fie capabili să furnizeze constant imagini de cea mai bună calitate. Toți sunt fotografi profesioniști și, majoritatea, au fost publicați deja la nivel internațional. Mulți sunt fotografi cunoscuți. Toți sunt buni vorbitori de limbă engleză și, cu o singură excepție, lucrează în format digital. Toți sunt oameni agreabili, cu care poți colabora, aceasta fiind o condiție esențială.

**P.T.:** Susțineți ideea că europenii cunosc mai multe despre biodiversitatea altor continente decât despre cea a Europei. Credeți că Wild Wonders of Europe le va schimba această opinie?

**S.W.:** Cred și sper lucrul acesta. Și sper că nu numai pe a europenilor. Rezultatele proiectului vor avea impact și asupra oamenilor din afara Europei. Sunt plin de speranță că toți oamenii vor realiza că Europa nu înseamnă numai Paris, Amsterdam,

Londra, Milano și București, nu înseamnă numai peisaj urban ci ea înglobează și multe alte regiuni rurale. Mult mai sălbatice decât și-ar putea închipui majoritatea.

**P.T.:** Este mai greu să realizezi fotografii wildlife în Europa decât în alte zone ale lumii?

**S.W.:** Depinde cu ce zonă se face comparația. Parcul National Serengeti din Tanzania oferă multe oportunități fotografice, dar posibilitatea de a realiza fotografii wildlife reușite este în creștere și în Europa. Mulți operatori de turism oferă oportunități fantastice pentru fotografia de natură în toată Europa. Și noi nu am văzut decât începutul acestei dezvoltări. Astăzi te poți înscrie la tururi organizate pentru a fotografia: prigoria în Spania; lopătarul, egreta și dumbrăveanca în Ungaria; pelicanul în Grecia; bufnița mare cenușie, ursul și jderul în Finlanda; morsa și ursul polar în Svalbard; vulturul de mare și vulturul auriu în Norvegia; eretele și delfinul în Marea Britanie; pupăza și grangurul în Bulgaria; cocorul și cocoșul de munte în Suedia etc.

**P.T.:** M-am uitat pe site-ul Wild Wonders of Europe și nu am găsit o listă cu țările vizate de proiect. Este și România inclusă printre ele?

**S.W.:** Bineînțeles! Fiecare dintre fotografi noștri o să viziteze o parte dintre cele 44 de țări europene.

În România am ales până acum Parcul

Național Piatra Craiului, Delta Dunării și Parcul Național Cheile Bicazului-Hășmaș.

**P.T.:** Ce fotografi ați ales pentru România și de ce?

**S.W.:** Manuel Presti din Italia a fost ales pentru Delta Dunării, el este un specialist în fotografierea păsărilor și, în același timp, un mare artist.

Cornelia Doerr din Germania a fost desemnată pentru Piatra Craiului și Cheile Bicazului-Hășmaș, ea este un foarte bun fotograf de peisaj.

**P.T.:** Puteți face predicții legate de impactul proiectului asupra patrimoniului natural al Europei?

**S.W.:** Avem speranța că proiectul va genera multe discuții între oameni, mult mai multe persoane vor călători și se vor bucura de natura Europei, mai mult ecoturism în Europa, o fascinație sporită față de varietatea uluitoare și atrăgătoare a vieții și locurilor sălbatice din Europa, mai multă hotărâre din partea europenilor pentru a salva, proteja și prețui minunile sălbatice oferite de continentul nostru. Avem speranța că mulți oameni din Europa vor reveni la valorile naturale și la bucuriile pe care le oferă natura.

[www.wild-wonders.com](http://www.wild-wonders.com)



Photo: Staffan Widstrand / www.wild-wonders.com



# DUNĂREA

de la Pădurea Neagră  
la Marea Neagră

*Dunărea a fascinat dintotdeauna mințile artiștilor din toată Europa. Rând pe rând a fost abordată în pictură, muzică, literatură... iar acum a venit rândul fotografiei. Expediția fotografică "DUNĂREA - de la Pădurea Neagră la Marea Neagră" s-a derulat în perioada 5-25 august 2008 și s-a desfășurat de-a lungul celor 2800 de km ai fluviului. La expediție au participat doi fotografi brașoveni, Dragoș Giurgiu și Dan Dinu. Dacă vrei să afli povestea expediției și să vezi imaginile realizate de cei doi fotografi, te așteptăm să citești despre aventura lor în numărul viitor.*



**PHOTO** TRAVEL



PHOTOLIFE - [www.photolife.ro](http://www.photolife.ro)  
BRAMOIMOB - [www.bramoimob.ro](http://www.bramoimob.ro)  
PHOTO TRAVEL - [www.phototravel.ro](http://www.phototravel.ro)  
WWF (World Wild Fund for Nature) - [www.wwf.ro](http://www.wwf.ro)  
SOR (Societatea Ornitologică Română) - [www.sor.ro](http://www.sor.ro)



# CULORILE

## toamnei

*Lumina și culoarea toamnei au reușit întotdeauna să inspire imaginația oamenilor. Pe malul Lacului Sfânta Ana această lume de pasteluri și reflexii așteaptă paleta pictorului care să o immortalizeze dar, parcă mut de uimire și căzut în vraja lacului, acesta a renunțat să mai picteze. În fața peisajului omul rămâne întotdeauna neputincios.*

text și foto: Dan Dinu

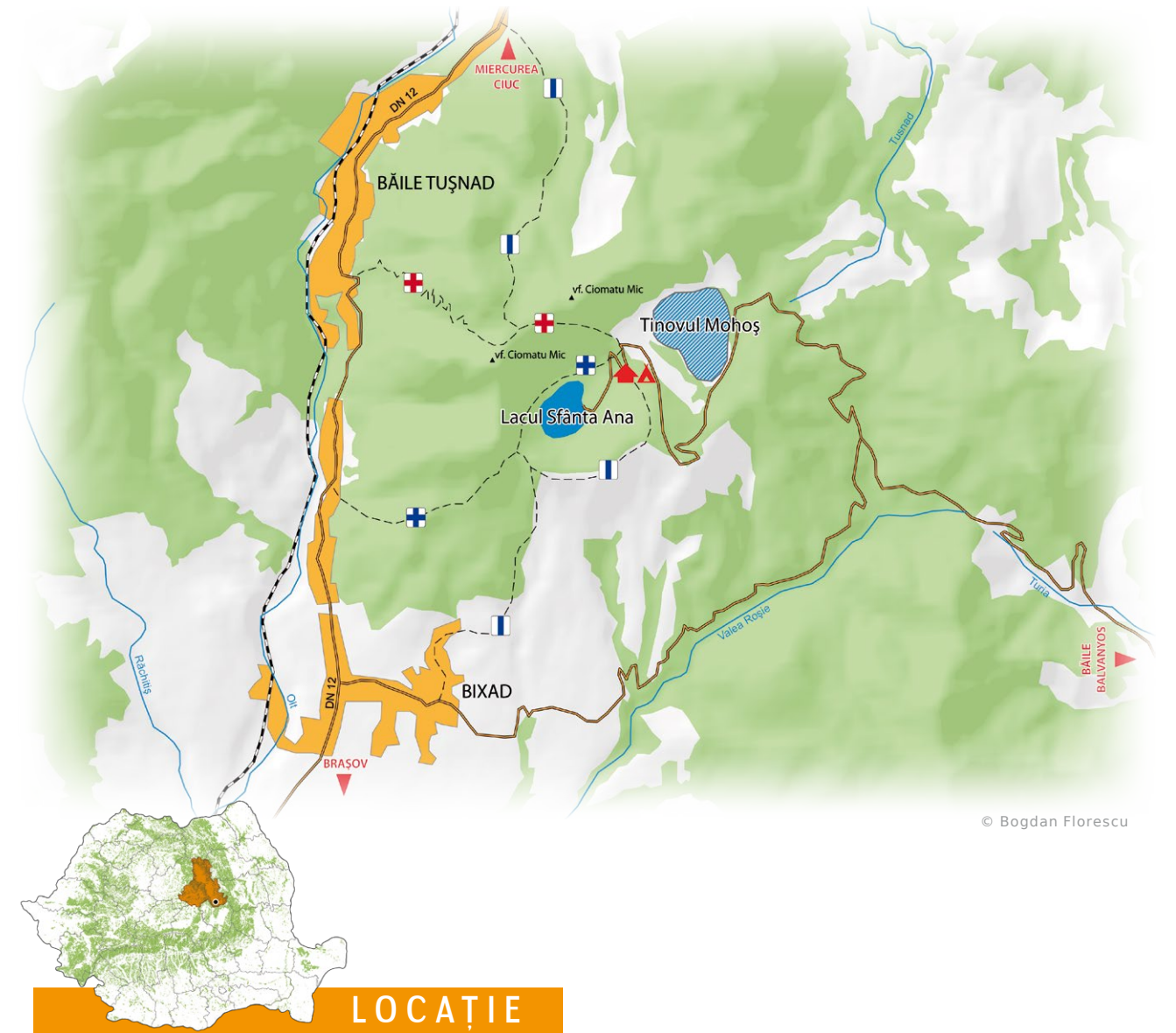


| Lacul Sfânta Ana, singurul lac vulcanic din România.





Pe la jumătatea lunii octombrie, mestecenii de pe malul lacului se îmbracă în culori de toamnă.



© Bogdan Florescu

Zona lacului Sfânta Ana ascunde în jurul ei peisaje de poveste ce se lasă ușor descoperite. Aflat la numai câțiva kilometri de Băile Tușnad, acest loc oferă nu numai o bună oportunitate pentru fotografiat, dar și o frumoasă zonă pentru o drumeție în natură.

Localitățile de acces sunt Băile Tușnad (județul Harghita) și Bixad (județul Covasna), pe drumul național DN12. Se poate ajunge aici foarte ușor, atât cu mașina dinspre Miercurea Ciuc sau Sfântu Gheorghe, dar și cu trenul. Din ambele localități pleacă trasee turistice ușoare care ajung pe malul lacului în numai două-trei ore. Drumul până la Cabana Sfânta Ana, aflată în vecinătatea lacului, este accesibil și cu mașina.

Din satul Bixad pleacă un traseu marcat cu bandă albastră, ce vă poartă printre case și mai apoi pe la marginea pădurii până la aceeași cabană. Alte două trasee, unul bandă albastră - ce se unește cu cel dinspre Bixad - și altul cruce roșie, urcă mai abrupt pe versantul muntelui dinspre Băile Tușnad și traversează o pădure formată dintr-un amestec de conifere și foioase până pe malul lacului. Toamna recomandăm în special acest ultim traseu, pentru frumusețea și culoarea peisajului. Dacă traseul cruce roșie este mai inedit pentru culoarea interesantă a pădurii, cel bandă albastră vă poartă în prima parte printr-un peisaj de stâncărie acoperită cu mușchi și ferigi, ce contrastează interesant cu nuanțele frunzelor.



## Lacul Sfânta Ana

Odată ajunși pe malul lacului trebuie mai întâi de toate să trageți aer în piept și să admirați. Peisajul pe care îl formează mestecenii portocalii reflectați în apa limpede a lacului este impresionant. Nu uitați să vă treziți repede din reverie, pentru că oricând vântul se poate întezi și vă poate strica reflexiile.

Dacă doriți să fotografiați în liniște, este preferabil să ajungeți pe malul lacului dimineața devreme din două motive. În primul rând puteți avea șansa să prindeți acele momente în care ceața se ridică din apele lacului, iar în cel de-al doilea numai așa puteți evita agitația care se formează de obicei la sfârșit de săptămână în zonă. Dacă peisajul de fundal este din plin, altfel se pune problema prim planului, care trebuie căutat. Câțiva

bolovani, un ponton și pâlcuri de stuf formează elementele pe care trebuie să le îmbinați în avantajul vostru. Cu puțină imaginație este și această problemă rezolvată. Chiar dacă ați găsit cadrul perfect, nu uitați să faceți un înconjur al lacului, pentru că mai mult ca sigur veți mai găsi cadre care să vă încante ochii și să vă facă să declanșați. În partea de est, lacul formează o turbărie de circa 8-10 m, unde cuibăresc rațele sulțar (*Anas acuta*). Pentru cei pasionați de fotografiatul faunei acesta poate fi un loc captivant; atenție însă la modul în care o faceți, vă aflați într-o rezervație naturală, unde animalele nu trebuie deranjate.

Acordați o atenție deosebită și pădurii din preajma lacului. La marginea deasă și întunecoasă a molidișului se mai rătăcește



Dacă faceți o plimbare în jurul lacului, puteți descoperi câteva aspecte inedite ale acestuia.

câte un copăcel ale cărui frunze aurii scaldă în lumină, și care cu siguranță poate face subiectul unei fotografii reușite. Nu vă uitați numai la arbori, pentru că ascunse printre frunze mai găsiți și ciuperci sau bureți ce cresc pe scoarța acestora, și care sunt foarte interesant de fotografiat. De asemenea, în apropierea lacului se găsește o capelă romano-catolică, deosebită și fotogenică. În urmă cu ceva timp, lângă capelă era un mesteacăn, a cărui coroană era aplecată până aproape de pământ. Acesta a fost subiect de excepție pentru foarte multe fotografii, aplecat fie peste lac, fie peste biserică sau peste crucea din fața acesteia. Din păcate acum copacul zace rupt, probabil de un acces de vitejie al unui tânăr ce voia să impresioneze, iar odată cu el moare și un subiect atrăgător al zonei.

### info

Ascuns în vechiul crater al muntelui Ciomat-Puturosu, lacul Sfânta Ana este singurul lac de origine vulcanică din țară. Situat la 950 m altitudine, are o adâncime de 7 m și o suprafață de aproape 20 ha. Forma lacului este asemănătoare unei palete de pictor. Cu o mineralizație de 0,002%, lacul este considerat foarte curat, dar din lipsa sărurilor minerale apa nu este potabilă. Fauna lacului este foarte săracă.

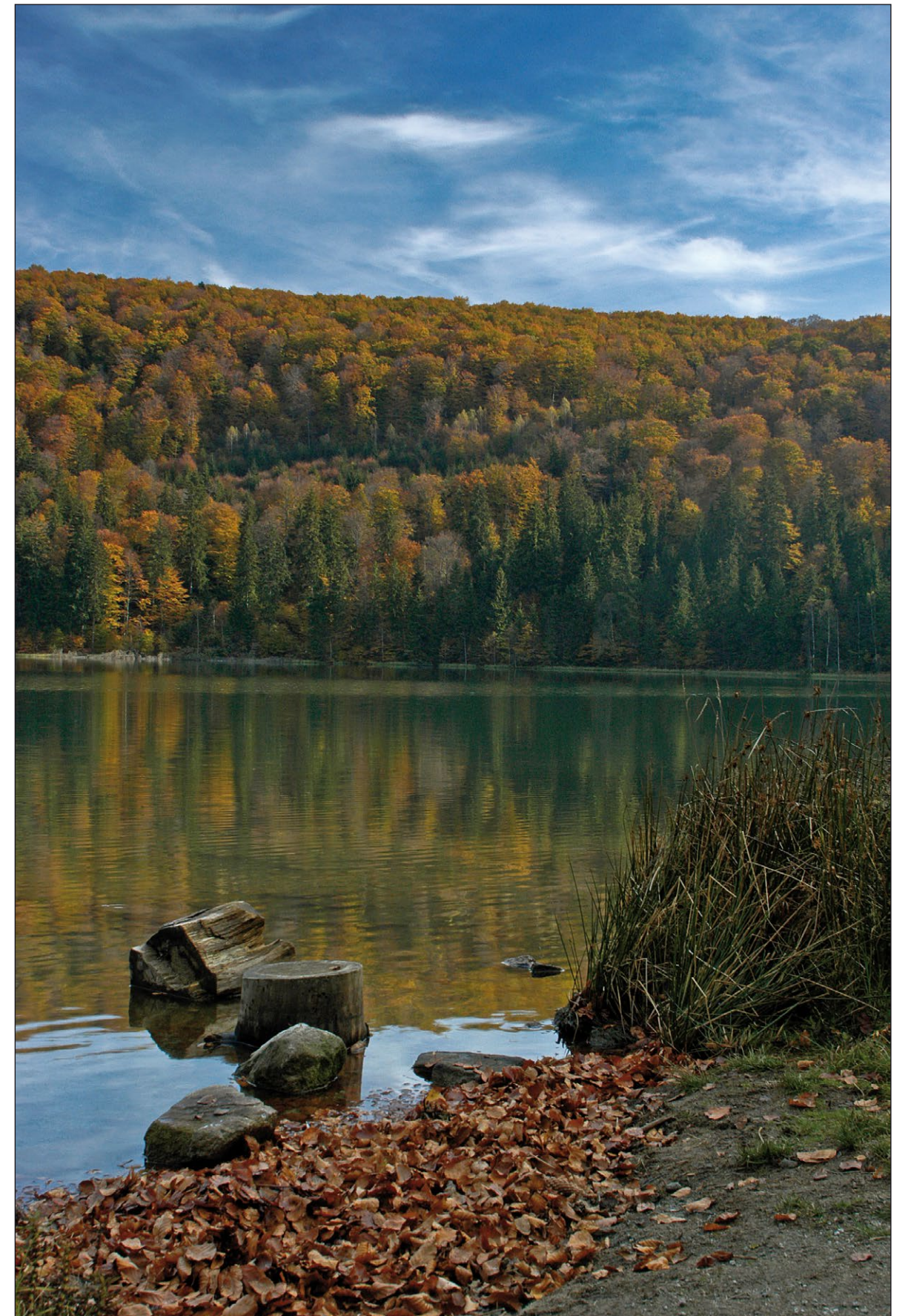
Rezervația ce include lacul este de tip mixt - geologică și peisagistică. Aceasta ocupă și versanții craterului, pentru a proteja și conserva atât lacul cât și zona de colectare a apelor pluviale, singurele care îl alimentează (lacul nu are izvoare). Rezervația însumează în total 400 ha.





La marginea pădurii de molid de pe malul lacului  
își fac apariția foioasele, ale căror frunze colorate  
sunt interesant de fotografiat.







## Tinovul Mohoș

În apropierea cabanei se găsește o zonă spectaculoasă, ce oferă un bun potențial fotografic. Tinovul este amplasat într-un crater vulcanic, asemeni lacului, și s-a format prin colmatarea cu turbă a acestuia. În interiorul mlaștinii se intră pe un podeț de lemn, ce face câteva curbe printre pinii mai înalți de la intrare și ajunge într-o lume a piticilor. Arborii de aici, deși foarte bătrâni, sunt de înălțimi care de abia reușesc să se înalțe deasupra capului unui om. Printre ei se ascund ochiuri de apă, închise la culoare ce formează reflexii perfecte. Zona este foarte bine protejată, accesul publicului făcându-se doar pe o suprafață restrânsă, dar, chiar și așa, lumea de aici este impresionantă.

Lacul cu mușchi oferă un peisaj minimalist cu reflexii interesante și culori pastelate.



Flora tinovului este în mare parte protejată, și este constituită din pin silvestru, mesteacăn pufos, dar și relice precum bumbăcărița (*Eriophorum gracile*), a cărei floare pufoasă poate crea reflexii foarte interesante de fotografiat. De asemenea dintre plantele rare trebuie să amintim și roua cerului (*Drosera rotundifolia*), plantă insectivoră, care în special vara colorează peisajul cu ale ei nuanțe de roșu. Această plantă este foarte fotogenică și va face cu adevărat deliciul unei fotografii macro. Dacă vreți însă să o prindeți în adevărata ei splendoare trebuie să veniți aici în lunile de vară. Cu puțin noroc și cu multă răbdare, puteți reuși să fotografiați planta atunci când capturează o insectă, este un spectacol inedit. În general tinovul este o lume a detaliilor, așa că încercați să surprindeți acest lucru în fotografiile pe care le realizați. Frunze colorate, reflexii în apa întunecată, plante agățătoare, scoarța copacilor, sunt doar câteva exemple de subiecte ce merită fotografiate.

Ambele locații de fotografiat constituie arii protejate, de aceea trebuie să aveți grijă la normele de protecție și de conduită în astfel de zone. Există panouri informative pe care le puteți studia, sau îl puteți aborda pe custodele zonei, este un om de treabă și cu siguranță veți primi de la el informații utile. Dacă vreți să știți cum va fi vremea, aveți în zonă cel mai bun pronostic. Pe drumul spre lac, în una din curbe, se desparte o mică balustradă de lemn ce duce către un punct de belvedere. Până să ajungeți la ea, pe dreapta drumului asfaltat, în zidul de susținere, sunt câteva găuri de scurgere a apei. Unele dintre ele sunt marcate cu vopsea albă; dacă pe acestea vine un miros de sulf, atunci cu siguranță se va schimba vremea. Aveți însă grijă cum trageți aer în piept, mirosul este

### info

Tinovul Mohoș este o rezervație floristică situată la o altitudine de 1050 m și cu o suprafață de 40 ha. Lacul cu mușchi, cum mai este numit, a luat naștere în urmă cu circa 3000 de ani. Acest tinov de crater s-a format prin colmatarea unuia dintre craterele vulcanice ale masivului Ciomatuțurosu cu turbă.











foarte înecăcios. Sfatul ne-a fost dat de același custode, iar metoda nu dă greș niciodată.

Fotografierea în zona Sfânta Ana nu necesită un echipament special, recomandat fiind un trepied pentru fotografierea în pădure, unde, mai ales în cea de conifere, lumina nu pătrunde foarte mult, iar timpii de expunere descresc corespunzător. De asemenea, se mai recomandă două filtre caracteristice fotografiei de peisaj: filtrul de polarizare și filtrul gradual neutru, care vă va ajuta în special la fotografierea reflexiilor. Încercați să ajungeți în aceste locuri în special după jumătatea lunii octombrie, când veți putea fotografia în toată splendoarea culorilor toamnei. Dacă v-a plăcut zona și vreți să reveniți și vara, alegeți lunile iunie - iulie, când înflorește roua cerului în Mohoș.

Dacă sunteți mai norocoși și aveți la dispoziție mai multe zile puteți opta pentru cazare atât la cabanele din zona lacului, cât și la alte pensiuni pe care le găsiți în Băile Tușnad. Zona este frumoasă, posibilitățile pentru plimbare și recreere numeroase, iar dacă

Pădurile de pe malul lacului pot oferi atât fotografii deosebite, dar și o răcoare binemeritată în zilele călduroase.

pe lângă toate acestea vă mai doriți și ceva fotografii reușite, atunci nu vă rămâne decât să mergeți și să descoperiți farmecul zonei.

Drumuri bune și poteci însorite!

### info

Asociația Csomád - Bálványos Egyesület

[www.csomadbalvanyos.ro](http://www.csomadbalvanyos.ro)

Agenția pentru Protecția Mediului Harghita

[www.apmhr.ro](http://www.apmhr.ro)

Cazare în Băile Tușnad

[www.bailetusnad.in-romania.ro](http://www.bailetusnad.in-romania.ro)

### Informații generale



În zona Băile Tușnad se poate ajunge cu mașina sau cu trenul. La Sfânta Ana accesul este posibil numai cu mașina personală.



Cazarea se poate face la pensiuni, la cabana de lângă lac, sau cu cortul în camping.



Traseul este ușor, accesibil începătorilor.

### Informații fotografice



Sfânta Ana și Tinovul Mohoș sunt arii naturale protejate.



În cele două zone puteți fotografia peisaj, macro și wildlife.



La 01.10 soarele răsare la 07:15 și apune la 18:56. La 31.10, datorită trecerii la ora de iarnă, soarele răsare la 06:56 și apune la 17:03.



EXPERIENCE  
OUR SOURCE  
OF INNOVATION



**Vertigo Jacket**

Protective jacket, waterproof and breathable, offering excellent thermal regulation. Ergonomic design, integral hood.

GORE-TEX Soft Shell  
912g.



CEDRIC PUGIN  
MILLET TEAM RIDER

MILLET



MOUNTAIN BY EXPERIENCE

EXPERIENCE AND INNOVATION AT WWW.MILLET.FR

# despre DRUMETIE

*O tură fotografică nu înseamnă numai echipament foto ci și echipament pentru călătorie. Fără acesta, confortul și uneori siguranța proprie ne pot distra de gândul de la fotografiat. O să vedem în continuare care sunt acele echipamente care vă oferă o bună protecție, indiferent de capriciile vremii. Ne vom limita de această dată la echipamentul necesar pentru o zi de fotografiat în natură.*

text: Mihai Muntean

Eșec. Remodelare. Evoluție.

Sunt etape care stau la baza dezvoltării oricărui domeniu. Roata, una dintre primele invenții, a rămas ciudat de neschimbată, pe când altele nu i-au împărțit soarta. Saltelele de dormit, spre exemplu, au trecut prin cel puțin zece variante, de la paie, la arcuri, la apă, pentru ca mai apoi, o comisie de cercetători să stabilească faptul că tot mai bune sunt saltelele din paie. A fost mult zgomot pentru prea puțin. Uneori căile simple ale evoluției se lasă greu înțelese.



Legat de călătorii și drumeții însă, lucrurile stau un pic altfel, iar evoluția chiar se vede. Aceasta ne-a adus pe un drum lung, de la talpa proprie, la încălțăminte din piele de animal și până la bocanci impermeabili cu talpă Vibram®. Blănurile de animale s-au transformat în îmbrăcăminte din Polartec®, iar celebrele folii de nailon ce ne apărau de ploaie au evoluat la membrane Gore-tex®. Tot ce a trebuit noi să facem a fost să ținem pasul.

Vă propunem câteva sfaturi practice de urmat, în contextul în care mai multe informații despre materialele din care se fabrică diversele echipamente puteți obține de la magazinele de profil. Mai întâi de toate aveți grijă de picioare. Purtați cele mai bune ghete pentru a evita umezeala și eventualele accidente. Peisajul se lasă uneori mai greu descoperit și va trebui să bateți mulți kilometri până în cea mai bună poziție de fotografiat, așa că este bine să aveți picioarele protejate.

Este toamnă, așa că folosiți îmbrăcăminte adecvată pentru orice ieșire. Pantaloni cât mai ușori și lejeri, un tricou de schimb, o bluză de Polartec® și o geacă impermeabilă ar trebui să fie suficient pentru o zi de fotografiat în natură. Chiar dacă este cald, prindeți o ploaie sau o ninsoare ușoară în zonele mai înalte, nu ar trebui să aveți probleme în privința vremii de afară.

Evitați să vă aglomerați bagajul cu haine voluminoase, grele și inutile. Rucsacul ar trebui să fie și el impermeabil, sau să aibă o husă de protecție, nu cred că vă doriți să vă udați proviziile sau echipamentul de fotografiat. Plănuți din timp toate detaliile legate de excursie pentru a ști ce pregătiri trebuie efectuate. Ar fi bine să aflați dinainte de unele particularități ale zonei, de punctele de interes și de traseele ce urmează să le parcurgeți. Internetul poate fi o bază de date foarte bună pentru această etapă. O hartă este întotdeauna binevenită și utilă. Odată ce sunteți bine echipați și nu mai aveți grija vremii de afară puteți să vă concentrați numai asupra echipamentului foto. Asigurați-vă că aveți cardul de memorie gol, că acumulatorii sunt încărcăți și că totul este în regulă cu aparatul și obiectivele.

Spor la pozat!

### info

Acest material a fost realizat cu ajutorul rețelei de magazine **SPORT VIRUS**.

## geci / bluze

Gecile de ploaie pot fi făcute din diverse materiale, cele mai bune fiind însă cele cu membrane impermeabile și care respiră (Gore-tex®, Dry Edge®, Texapore®, etc.). Proprietățile acestor membrane sunt foarte importante pentru caracteristicile gecii. Alte elemente importante ale unei gecii de ploaie sunt gluga, ce trebuie să fie ajustabilă, și aerisirile, aflate de obicei sub brațe. Fermoarele trebuie să fie siliconate sau să aibă apărători, iar cusăturile vulcanizate pentru o izolare perfectă. Bluzele recomandate pentru turele de trekking sunt cele din Polartec®, material ce oferă o bună izolare termică și în același timp este ușor și compact. Acestea sunt de grosimi diferite în funcție de caracteristicile termice și ajută la transferul transpirației din interior către exterior.

## pantaloni

Pantalonii de trekking trebuie să fie în general ușori și lejeri. O altă caracteristică importantă ar fi mobilitatea, de aceea în zonele de întindere pot avea materiale mai elastice. În părțile cu uzură intensă pot fi dublați cu materiale mai rezistente, de exemplu Cordura® sau Gore-tex®. Un material bun pentru confecționarea pantalonilor este microfibră, care are proprietatea de a se usca foarte repede și de a nu se supraîncălzi. Pentru zilele ploioase puteți opta pentru o pereche de suprapantaloni din material impermeabil.

## încălțăminte

Ghetele de munte sunt confecționate din piele sau piele și Cordura®, cele mai performante având membrană de Gore-tex® pentru impermeabilitate și o mai bună respirație a piciorului. Unele modele au în construcție o spumă specială, ce poate lua forma piciorului și poate oferi un confort optim. Pentru turele mai ușoare putem opta și pentru semighete, care de multe ori sunt mai ușoare și oferă o libertate mai mare în mișcare. Dezavantajul celor din urmă este că acestea, fiind mult mai joase, nu mai protejează la fel de bine glezna. Talpa la majoritatea ghetelor este confecționată din Vibram®, un cauciuc special, foarte aderent și cu proprietăți specifice mersului prin zone accidentate. Pentru drumeții trebuie să alegeți ghete mai ușoare, lejere și impermeabile, care să vă protejeze în același timp glezna.

## rucsac

Rucsacul este echipamentul indispensabil oricărei drumeții. Principalele lui caracteristici sunt volumul, sistemul de bretele și sistemul de aerisire al spatelui. Un rucsac de 25-35 l ar trebui să fie suficient pentru o călătorie de o zi. În privința bretelelor acestea trebuie să fie suficient de late pentru a fi confortabile, dar, în același timp, să nu fie incomode prin dimensiunea lor. Cele mai bune sunt cele care au o formă ergonomică. Un element esențial este curea mai lată de pe umeri. Construcția spatelui rucsacului este foarte importantă de asemenea. Aceasta trebuie să aibă o formă ergonomică, comodă și în același timp să ofere o bună ventilație a aerului. Rucsacul special foto nu este de multe ori foarte comod pentru drumeții mai lungi și nu oferă o foarte bună aerisire a spatelui, de aceea este bine să alegeți un rucsac de munte pe care să îl adaptați pentru transportul echipamentului fotografic.





# FOTOGRAFIA panoramică

*Probabil foarte mulți dintre voi s-au întrebat măcar o dată care este secretul unei fotografii panoramice. Lumea fotografică din jur ne inundă cu astfel de imagini, dar foarte puține surse explică cum se realizează acestea. Mulți au auzit probabil de panorame sferice, de capete de trepied specializate, de aparate panoramice speciale, și să nu mai vorbim de mulțimea de soft-uri, care mai de care mai complicate și cu nume mai răsunătoare. Noi ne propunem să facem un pic de ordine în toate aceste informații și să vă arătăm pașii elementari către imagini panoramice reușite.*

text: Dan Dinu, Ovidiu Todoran | foto: Dan Dinu





## FOTOGRAFIA PANORAMICĂ

O imagine care are o latură mult mai mare decât cealaltă, putem spune că este o imagine panoramică. Cel mai bun raport al laturilor la o fotografie panoramică se obține atunci când lățimea este de aproximativ trei ori mai mică decât lungimea.

Panoramele pot fi și mai lungi, cuprinzând chiar un unghi de 360°, în acest caz însă este mult mai greu de compus, iar fotografia realizată va avea mai mult o valoare documentară și mai puțin una artistică. Mai putem aminti și de panoramele sferice, care ne permit să navigăm practic prin imagine, dar care nu fac neapărat obiectul fotografiilor de peisaj, ele putând fi vizualizate numai cu programe speciale. Așadar, nu ne rămâne decât să vorbim despre panorama clasică.

## ECHIPAMENT

În urmă cu ceva vreme, fotografia panoramică era realizată cu un aparat dedicat acestui tip de imagine care realiza fotografii pe un film special. Datorită costului aparatului și dezvoltării filmului numai în centre speciale, fotografia panoramică se adresa unui segment restrâns de fotografi. În prezent, tehnologia digitală ne ajută foarte mult în realizarea panoramelor, prin realizarea mai multor cadre și unirea lor.

Fotografii profesioniști folosesc capete de trepied speciale pentru realizarea panoramei, dar aceasta se poate face și cu un cap obișnuit, dacă ținem cont de câteva reguli și cerințe. Capul special panoramic are avantajul că ne oferă o perspectivă mult mai bună asupra imaginii obținute, deoarece punctul de rotire nu este aparatul, ci punctul nodal al obiectivului. O panoramă astfel realizată nu creează prea multe bătaii de cap la montare. Dacă înainte montarea se făcea manual și necesita destul de multă muncă, odată cu apariția soft-urilor mai performante aceasta se face mult mai rapid și automatizat. Bineînțeles că un cap panoramic oferă suficient de multe avantaje, însă pentru început o să vedem care este cel mai simplu procedeu de realizare a unei fotografii panoramice.

## REALIZAREA PANORAMEI

Pentru realizarea unei fotografii panoramice avem nevoie de un aparat de fotografiat, de preferabil DSLR, un trepied solid, care să aibă o bulă de nivel la îmbinarea picioarelor pentru reglarea planului de rotație al coloanei centrale, un cap de trepied care să permită fotografierea în modul vertical și o bulă de nivel care să se monteze pe patina de bliț a aparatului.

**1** Trepiedul trebuie montat în așa fel încât să permită o deplasare perfect orizontală a coloanei centrale. Acest lucru se face cu ajutorul bulei de nivel montată la baza picioarelor. În momentul în care bula este centrată putem trece la pasul următor.



**2** Capul trepiedului, fie că este clasic sau pe bilă, trebuie să permită întoarcerea aparatului în modul de fotografiere vertical. Astfel vom obține o imagine panoramică mai mare din punct de vedere al rezoluției, latura mare a cadrului fotografiat va fi latura mică a panoramei. După ce am rotit capul trepiedului, putem monta aparatul și bula de nivel pe patina de bliț.

**3** Cu aparatul în poziție verticală începem să stabilim cât din peisaj vom cuprinde în imaginea noastră. Trebuie să fim atenți la compoziție și la elementele importante din cadru. După ce am stabilit acest lucru trebuie să avem grijă ca bula de nivel montată pe aparat să fie în poziție orizontală. În acest moment suntem

pregătiți să începem să fotografiem.

**4** Înainte de a realiza primul cadru, trebuie să aruncăm o privire asupra funcțiilor aparatului. Cadrele care compun panorama trebuie realizate în modul manual. Se folosește astfel aceeași valoare de diafragmă și același timp pentru a nu exista diferențe de expunere. De asemenea valorile ISO și White Balance trebuie setate pe aceleași valori la toate cadrele. Focalizarea se va face manual, pentru a nu exista diferențe de claritate în același plan al fotografiei.

**5** Se începe fotografierea de la un capăt al panoramei pe care vrem să o realizăm. Cadrele luate succesiv se suprapun pe o suprafață de 30-50%. Dacă folosiți un obiectiv superangular suprapunerea trebuie făcută pe o suprafață mai mare, iar în cazul teleobiectivelor pe o suprafață mai mică. Unele trepiede vin și

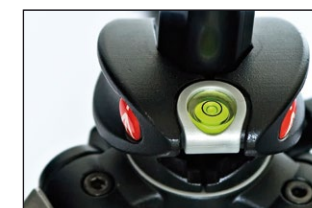
cu o gradație a capului care ne ajută să stabilim exact suprapunerile, de multe ori însă, reperele din peisaj ne sunt de mai mare ajutor.

**6** După ce ați realizat toate cadrele care compun panorama, faceți o verificare pentru a observa eventualele greșeli de suprapunere, supraexpunere, etc. Montarea efectivă a panoramei se face cu ajutorul calculatorului.

Satul Viscri este interesant și impresionant de fotografiat mai ales primăvara devreme. O fotografie panoramică ne poate arăta peisajul din jurul satului în toată splendoarea lui. Panorama astfel realizată este compusă din 6 cadre și se pot vedea foarte clar și reperele din peisaj după care a fost făcută cadrarea.



Bula de nivel montată pe patina de bliț ne ajută să poziționăm aparatul vertical



Bula de nivel poziționată la baza picioarelor ne ajută să rotim capul pe o axă perfect orizontală.





## MONTAREA PANORAMEI

Sunt multe programe care știu să lipească panorame, însă noi vom folosi în acest exemplu Adobe Photoshop CS3. Acesta știe să monteze fișierele automat și ne oferă posibilitatea să prelucrăm simultan fișierele mai ales dacă le-am realizat în format RAW.

**1** Descărcați fișierele pe calculator și încărcați în Adobe Photoshop cadrele care compun panorama. Dacă aveți imaginile în format RAW, atunci prelucrați simultan toate imaginile folosind Camera RAW. Dacă aveți imaginile în format JPG, montați panorama fără prelucrarea acestora.

**2** După ce toate cadrele au fost încărcate, alegeți din meniul File / Automate funcția Photomerge. În fereastra de dialog apărută, alegeți tipul panoramei dorite, pentru panorame clasice de peisaj funcția cea mai utilă este Reposition Only, și încărcați fișierele care compun panorama, prin funcția Add Open Files. Dacă nu aveți cadrele deschise în Adobe Photoshop, le puteți încărca direct de pe hard disk cu Browse.

**3** Programul vă va monta automat panorama, folosind pentru fiecare cadru un layer diferit. În acest moment puteți face recadrarea panoramei, tăierea ei la dimensiunea dorită și prelucrarea imaginii obținute ca a oricărui fișier obișnuit.

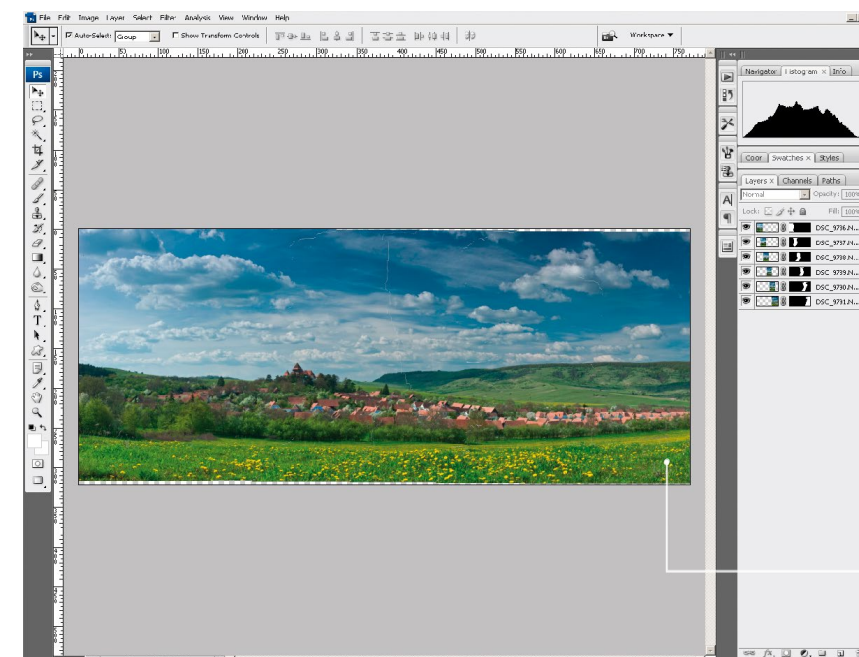
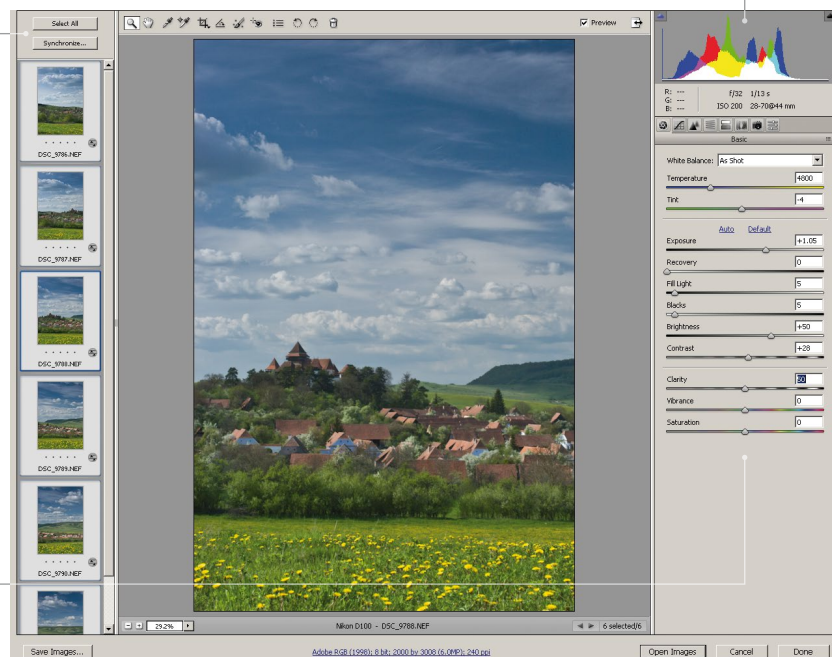


Histograma vă ajută să vedeți dacă aveți zone supraexpuse sau subexpuse în imagine. După prelucrare faceți o verificare individuală a cadrelor pentru a evita aceste erori de expunere.

Uneori o fotografie panoramică nu înseamnă numai o modalitate de a cuprinde un peisaj vast. Detaliile oferite de peisajul natural pot fi și ele luate în considerare. Această cascadă din Cheile Bicazului a putut fi fotografiată atât clasic, dar și panoramic. Atenție sporită la compoziție pentru a nu încadra și elemente care să distragă atenția de la subiect.

Atunci când încărcați mai multe fișiere RAW în Adobe Photoshop, Camera RAW vă oferă posibilitatea să le prelucrați simultan. La panorame este foarte important acest lucru pentru a nu avea diferențe de prelucrare între cadre.

Toate ajustările pe care le puteți face unei imagini le găsiți în partea dreaptă a ferestrei. Puteți regla aici White Balance, expunerea, contrastul, saturația etc. Verificați să fie toate cadrele selectate pentru a face aceleași modificări.



După ce ați unit cadrele individuale într-o panoramă, fiecare parte care o compune formează un layer separat. Puteți uni toate layerurile și prelucra panorama ca pe o imagine obișnuită.

Folosiți funcția crop pentru a aduce fotografia la dimensiunea dorită și pentru a elimina marginile transparente rezultate în urma montării.



## COMPOZIȚIA

Ca oricare altă fotografie, și cea panoramică are nevoie de o bună compoziție. Dacă într-un cadru clasic puteam stabili compoziția direct prin vizorul aparatului, la o fotografie panoramică trebuie să avem o imaginație bună pentru a putea vizualiza întreg cadrul și pentru a gândi compoziția acestuia. Încercați întotdeauna să cadrați mai larg, pentru a putea ulterior să decupați numai ceea ce vă interesează din imagine. Acest lucru este indicat mai ales când sunteți la primele încercări și nu sunteți familiarizați cu modul de vedere panoramic. Cadrea mai largă ajută la decupare și în cazul în care unghiul de fotografiere nu este bine poziționat, cu ajutorul bulelor de nivel, iar

cadrele suferă o ușoară deplasare pe verticală de la primul la ultimul.

Uneori, pentru un efect interesant puteți fotografia de la firul ierbii pentru o panoramă cu un prim-plan deosebit. În această situație va trebui să fotografiați întorcând coloana trepiedului invers și reglând bulele de nivel la fel ca în primul caz. Aveți grijă cum poziționați picioarele, pentru a nu vă intra și ele în cadru. Dacă aveți un trepied care se poate lăsa până la nivelul solului și o coloană centrală scurtă, veți putea crea panorama mai ușor și mai simplu.

Deși fotografia panoramică se potrivește la peisaje vaste, unele detalii surprinse într-o panoramă pot fi deosebite. Folosiți în acest caz

un teleobiectiv pentru a decupa numai ceea ce vă interesează. Acolo unde peisajul vă permite, puteți realiza și panorame verticale. Atenție însă la bula de nivel ce trebuie echilibrată diferit față de panorama orizontală. Aparatul trebuie să se deplaseze pe axa sus-jos perfect vertical, pentru a nu avea diferențe între cadre la montare. Indiferent de panoramă, compoziția trebuie să fie bine aleasă așa că mare grijă la detalii și subiect.

Peisajul din Munții Dolomiți se pretează foarte bine la fotografii panoramice, datorită spațiilor deschise. Uneori, pentru o bună compoziție, se poate aplica regula treimilor și la acest gen de fotografie.

### next

În următorul număr la rubrica **Practic** vom aborda prelucrarea fotografiilor în format RAW.





# ARTICOLUL TĂU

*Este greu să ajungi la o concluzie unanimă atunci când vine vorba despre fotografie. O imagine bună este combinația reușită dintre idee, originalitate și realizare tehnică. Însă, provocarea apare atunci când trebuie să mai adaugi câteva cuvinte unei fotografii.*

*Trimite-ne un articol care să abordeze orice subiect de interes pentru PHOTO Travel, și vei avea șansa ca articolul tău să apară în ediția următoare a revistei. Textul trebuie însoțit și de imagini sugestive.*

*Așteptăm propunerea ta pe adresa : [articolultau@phototravel.ro](mailto:articolultau@phototravel.ro)*

*CERINȚE: max. 1000 cuvinte | redactare cu diacritice*

*max. 10 fotografii | jpg | 1024 pixeli latura mare | 72 dpi*



# CONCURS

PHOTO  TRAVEL



PHOTO Travel lansează pentru luna noiembrie concursul cu tema "**MONTAN**". Îl adresăm celor ce caută libertatea culmilor montane, misterul potecilor înguste și aventura sălbăticiei.

Pentru înscriere la concurs așteptăm maxim 2 fotografii în format digital, respectând tematica propusă. Fotografiiile trebuie trimise de pe site-ul nostru: [www.phototravel.ro](http://www.phototravel.ro), accesând secțiunea CONCURS.

Un juriu va selecta imaginile primite, iar fotografiile cu cel mai bun punctaj vor fi publicate în numărul viitor al revistei. Câștigătorul concursului va fi premiat cu un weekend pentru două persoane la pensiunea "Căsuța din povești" din Moeciu de Jos, având astfel posibilitatea să realizeze spectaculoase fotografii montane cu munții Bucegi și Piatra Craiului.

**Termenul limită de înscriere: 15 Octombrie 2008.**

CERINȚE: jpg | 3000 pixeli latura mare | 300 dpi  
Nume fișier: Prenume\_Nume-Titlul\_fotografiei.

*Pentru luna decembrie, tema concursului este "APA".*



# next

1 noiembrie 2008

## PROFIL:

Joseph Holmes - Peisaje americane

## FOCUS:

Dragoș Florescu - Cordiliera Peruană

## SPECIAL:

Dunărea - de la Pădurea Neagră la Marea Neagră

## FOTOLOCAȚIE:

Brașov - Orașul coroanei

## ECHIPAMENT:

Rucsacul foto

## PRACTIC:

Formatul RAW



# Outer protection for your inner vision.

© 2008 Lowepro - Photo: Mitch Rice



Genți și rucsaci pentru echipamente Foto - Video - Notebooks  
Importator: PHOTO TRADE ROMÂNIA  
Magazin on-line: [www.phototrade.ro/lowepro](http://www.phototrade.ro/lowepro)

## abonament

# PHOTO TRAVEL

6 luni - 45 lei

12 luni - 90 lei

Am achitat suma de

cu ordinul de plată nr.

în contul **RO34BTRL00801202H61933XX, Banca Transilvania, BRAȘOV**

Data

Pentru a vă abona la revista **PHOTO Travel**, completați formularul de mai jos, după ce ați achitat contravaloarea abonamentului și trimiteți-l într-un plic pe adresa redacției. Aveți posibilitatea de a vă abona și on-line de pe [www.phototravel.ro](http://www.phototravel.ro) la secțiunea ABONAMENT. Mai multe informații despre abonamente puteți obține contactându-ne la telefon 0368/460.932 sau prin e-mail la [contact@phototravel.ro](mailto:contact@phototravel.ro)

din data de

Semnătura

## DESTINATAR

### PHOTO Travel

B-dul Griviței, nr. 84-90, bl. 12,  
sc. A, ap. 6, Brașov, 500198

## EXPEDITOR

Nume \_\_\_\_\_

Prenume \_\_\_\_\_

Firma \_\_\_\_\_

CNP/CUI \_\_\_\_\_

Strada \_\_\_\_\_

Nr. \_\_\_\_\_ Bl. \_\_\_\_\_ Sc. \_\_\_\_\_ Ap. \_\_\_\_\_

Localitate \_\_\_\_\_

Cod poștal \_\_\_\_\_ Sector \_\_\_\_\_

Județ \_\_\_\_\_

Telefon \_\_\_\_\_

Fax \_\_\_\_\_

E-mail \_\_\_\_\_


## PROMOȚIE:

Oferim gratuit câte un rucsac Lowepro model **DAY PACK** (vezi poza alăturată) pentru fiecare comandă fermă plasată în magazinul online [www.phototrade.ro/lowepro](http://www.phototrade.ro/lowepro). Promoția este valabilă numai pentru primele 50 de comenzi primite pe site.

Pentru a beneficia de promoție, vă rugăm ca atunci când faceți comandă în magazinul online, înainte de finalizarea comenzii, să menționați în zona <INFORMAȚII LIVRARE / PLATĂ>, în câmpul: <COMENTARIU>, următorul text: „Promoție Photo Travel“.







Daca te gandesti ca nu poti  
avea un Hasselblad

- A sosit timpul sa te razgandesti...

AL JARREAU SHOT WITH A HASSELBLAD CAMERA BY MARCO GROB

Incepand de astazi - cu putin mai mult decat una din solutiile de ultima generatie pentru o camera foto digitala de 35mm si mult mai putin decat orice competitor de camere foto digitale de format mediu - puteti incepe sa fotografiati cu cel mai performant sistem fotografic digital din lume.

Camera foto digitala H2DII-31, este astazi cea mai simpla cale de a intra in sistemul Hasselblad - cu toata tehnologia si beneficiile sistemului - capabil de a fotografia cum niciodata nu ati reusit pana acum. Si mai mult decat atat, un cadou special, pentru un timp limitat, puteti sa achizitionati o camera foto digitala Hasselblad H3DII-31 (camera, vizorul si obiectivul de 80mm), nu la pretul de catalog de 23.500 Euro (+TVA), ci la pretul promotional de numai **11.995 Euro (+TVA)**.

Pentru a intra in categoria celor care fotografiaza cu cele mai bune camere foto din lume, mai usor nu se poate.

Hasselblad  
H3D-31 kit

**11,995 Euro** (+TVA)

Oferta valabila:  
Pana la 31 Decembrie 2008

[www.hasselblad.com](http://www.hasselblad.com)



**HASSELBLAD**

Brands Only srl • Sos. Kiseleff 55 • Bucuresti, Romania • alex@asa.ro